



Zuiderzeestraatweg 145 3849 AD Hierden 0341- 451295
www.schoolhierden.nl

Per 01-08-2011:



Schoolplan 2011-2015

Gewoon bijzonder

Voor gezien en akkoord verklaard:

Naam:

Datum:

Namens bestuur VCO Hierden

Namens MR School met de Bijbel

INHOUD

Inleiding

Hoofdstuk 1: Het schoolplan

- 1.1 Doel en functie van het schoolplan
- 1.2 Procedure voor het opstellen en vaststellen van het schoolplan
- 1.3 Verwijzingen naar documenten
- 1.4 Samenhang met de schoolgids
- 1.5 Evaluatie / positiebepaling.

Hoofdstuk 2: VCO Hierden

- 2.1 Gegevens van het bestuur
- 2.2 Kernwaarden
- 2.3 Bestuursfilosofie en bestuurlijke doelstellingen
- 2.4 Organogram van de vereniging
- 2.5 Externe omgeving
- 2.6 Sponsorbeleid
- 2.7 Medezeggenschap

Hoofdstuk 3: Schoolbeschrijving

- 3.1 Gegevens van de school
- 3.2 Leerlingpopulatie
- 3.3 Personeelsgegevens
- 3.4 Situering van de school
- 3.5 Toekomstige ontwikkelingen
- 3.6 Identiteit en profilering
- 3.7 Motto
- 3.8 Missie
- 3.9 Visie
- 3.10 Doelen en resultaten voor de komende jaren

Hoofdstuk 4: Organisatie en beleid binnen de school en communicatie

- 4.1 Organogram van de school
- 4.2 School- en klassenorganisatie
- 4.3 Toelating, verwijzing en verwijdering
- 4.4 Taakbeleid
- 4.5 Communicatie
- 4.6 Dienstverlening
- 4.7 Schooladministratie en procedures
- 4.8 VVE

Hoofdstuk 5: Onderwijskundig beleid

- 5.1 Identiteit en profilering
- 5.2 Leerstofaanbod en leertijd
 - 5.2.1 Wettelijke opdracht van het onderwijs
 - 5.2.2 Ononderbroken ontwikkeling
 - 5.2.3 Brede ontwikkeling
 - 5.2.4 Multiculturele samenleving
 - 5.2.5 Kerndoelen
 - 5.2.6 Nederlandse taal

- 5.2.7 Engelse taal
- 5.2.8 Rekenen
- 5.2.9 Mens en samenleving
- 5.2.10 Natuur en techniek, ruimte en tijd
- 5.2.11 Eigen aanvulling bij de kerndoelen: Godsdienstonderwijs
- 5.2.12 Leertijd
- 5.3 Pedagogisch klimaat en schoolklimaat
- 5.4 Didactisch handelen
- 5.5 Zorg en begeleiding
- 5.6 Informatie- en communicatietechnologie (ICT)
- 5.7 Opbrengstgericht werken
- 5.8 Schema evaluatie vakgebieden en methodevervanging

Hoofdstuk 6: Kwaliteitsbeleid

- 6.1 Kwaliteitszorg
 - 6.1.1 Kwaliteitsprofiel van de huidige situatie
 - 6.1.2 Kwaliteitsbeschrijving en borging van de beleidsterreinen
 - 6.1.3 Kwaliteitsmanagement
 - 6.1.4 De inrichting van onze kwaliteitscyclus
 - 6.1.5 Kwaliteitsevaluatie
- 6.2 Opbrengsten
 - 6.2.1 Toetsen
 - 6.2.2 Kengetallen
- 6.3 Methodevervanging

Hoofdstuk 7: Personeelsbeleid

- 7.1 Personeelsbeleid op schoolniveau en gesprekscyclus
- 7.2 Professionalisering
- 7.3 Arbobeleid

Hoofdstuk 8: Financiën

- 8.1 Begroting
- 8.2 Huisvesting
- 8.3 Externe geldstromen
- 8.4 Interne geldstromen
- 8.5 Verwijzingen

Hoofdstuk 9: Klachtenregeling

Hoofdstuk 10: Meerjarenplan 2011-2015

- 10.1 Meerjarenoverzicht
- 10.2 Plannen per schooljaar
 - Onderwijs (kwaliteitsaspect 1 – 6)
 - Personeel (kwaliteitsaspect 7 – 9)
 - Bedrijfsvoering en organisatie (kwaliteitsaspect 10 – 13)
 - Kwaliteitszorg (kwaliteitsaspect 14 – 16)



Gewoon bijzonder

*Een mens stelt zich veel vragen,
de HEER geeft het antwoord.*

*Een mens kiest in zijn eigen ogen altijd de juiste weg,
de HEER toetst wat hem innerlijk beweegt.*

*Vertrouw bij je werk op de HEER,
en je plannen zullen slagen.*

Spreuken 16 vers 1 - 3

Een nieuwe schoolplanperiode ligt voor ons. Dit is een mooie gelegenheid om de stand van zaken op te maken en te bepalen hoe we als school verder willen. Om deze dingen in beeld te krijgen hebben we verschillende activiteiten ondernomen. Er heeft een nulmeting plaatsgevonden door de algemeen directeur, er zijn open kring gesprekken geweest met ouders en kinderen. Er is een tevredenheidsonderzoek onder ouders uitgevoerd. Er zijn klassenbezoeken en gesprekken geweest met leerkrachten. Dit alles heeft een geheel aan beelden en verwachtingen opgeleverd, dat voldoende stof biedt om het plan in te richten.

Bij dit alles hebben we te maken met een samenleving die voortdurend in beweging is. Aangezien basisschool een centrale plaats heeft in de samenleving en allerlei vragen en verwachtingen vanuit de samenleving krijgt betekent dit ook iets voor de ontwikkeling van de school. Wat willen wij de kinderen meegeven om nu en later op een prettige en zelfstandige wijze deel te kunnen nemen aan de samenleving?

De school heeft een geschiedenis van vele jaren, als enige basisschool in de dorpskern van Hierden. Er zijn in de afgelopen jaren redelijke tot goede resultaten behaald en er is veel geïnvesteerd in de pedagogische relatie met kinderen. Naast de dingen die we nog willen bereiken zijn dit kostbare verworvenheden die we willen behouden.

In dit schoolplan kunt u lezen hoe we voor ogen hebben om de komende vier jaar aan het werk te gaan, in het dagelijkse onderwijs aan de kinderen. We beseffen hierbij dat we als School met de Bijbel, afhankelijk zijn van de God van de Bijbel. Dit is een levende realiteit die we als personeel delen in het dagelijkse werk en die ons sterkt in het nemen van onze verantwoordelijkheid. Met dit vertrouwen kijken we vol verwachting uit naar de jaren die voor ons liggen.

Herman van den Berkt, directeur School met de Bijbel | cbs De Parel

HOOFDSTUK 1: HET SCHOOLPLAN

1.1 Doel en functie van het schoolplan

Het schoolplan is een beleidsdocument voor een periode van vier jaar. (2011–2015). Hierin zijn de strategische visie en de beleidskeuzen op hoofdlijnen vastgelegd.

Het schoolplan bevat:

- een beschrijving van het beleid met betrekking tot de kwaliteit van het onderwijs dat binnen de school wordt gevoerd.
- het onderwijskundig beleid
- het personeelsbeleid
- beleid met betrekking tot de bewaking en verbetering van de kwaliteit van het onderwijs.

Het schoolplan omvat mede het beleid ten aanzien van de aanvaarding van materiële bijdragen of geldelijke bijdragen, niet zijnde ouderbijdragen of op de onderwijswetgeving gebaseerde bijdragen, indien het bevoegd gezag daarbij verplichtingen op zich neemt waarmee de leerlingen binnen de schooltijden en tijdens de activiteiten die worden georganiseerd onder verantwoordelijkheid van het bevoegd gezag, alsmede tijdens het overblijven, zullen worden geconfronteerd (sponsoring).

Schematisch weergegeven hebben we de volgende documenten:

- Schoolplan (art 12 WPO)
- Jaarplan (art 12 WPO)
- Jaarverslag (art 171 WPO)
 - o bestuursverslag
 - o jaarrekening (exploitatierekening)
- eventueel overige gegevens
- Schoolgids (art 13 WPO)

Het schoolplan wordt geconcretiseerd in jaarplannen en jaarbegrotingen. In een jaarplan wordt Smart beschreven welke (verbeter)doelstellingen de school wil bereiken in dat schooljaar. Jaarlijks zullen de veranderings- en verbeteringsonderwerpen van het betreffende schooljaar worden geëvalueerd door directie en team in een aantal gevallen ook met bestuur, mr en ouders.

Het doel van dit schoolplan is:

- Het schoolplan is een beleidsdocument dat we gebruiken om de kwaliteit van het onderwijs op onze school op hoofdlijnen beschrijven.
- Deze beschrijving is het beginpunt van onderwijsverbeteringen die de school gaat doorvoeren (zie ook hoofdstuk 6).
- Het plan geeft duidelijkheid over de planning en sturing voor de komende jaren.
- Het geeft de mogelijkheid om gestelde doelen in de ontwikkeling te evalueren.

De functie van het schoolplan

Het schoolplan is in eerste instantie een intern kwaliteitsinstrument om de school houvast te bieden bij de gemaakte beleidskeuzes en bij de verdere planning van de uitvoering van het beleid. We willen inzichtelijk maken waar de school nu staat en waar we de komende vier jaar naar toe willen.

In tweede instantie dient het schoolplan om verantwoording af te leggen naar het eigen bevoegd gezag en aan de inspectie van het onderwijs, de ouders en andere belanghebbenden.

1.2 De procedure voor het opstellen en vaststellen van het schoolplan

Het schoolteam heeft op in een tweedaagse gewerkt aan de totstandkoming van het schoolplan.

Het team heeft in deze teambijeenkomst de missie en de visie van de school vastgesteld. Op dat moment zijn ook nadrukkelijk de eigen wensen van de personeelsleden aan bod geweest. Daarmee is door het team de richting aangegeven waarin de school zich zou moeten ontwikkelen.

Daarnaast zijn gegevens verzameld, die duidelijk maakten welke positie de school aan het eind van de vorige schoolplanperiode innam op de verschillende beleidsterreinen. Daarbij is gebruik gemaakt van de volgende gegevens:

- De evaluatie van het schoolplan van de school, dat is opgesteld in 2007
- Het meest recente inspectierapport.
- Tevredenheidsmetingen van ouders en medewerkers
- De jaarlijkse evaluaties van de actieplannen
- Zorganalyse
- Overzichten van de leerresultaten op basis van methode-onafhankelijke toetsen
- ICT-evaluatie

De (SWOT)analyse van deze gegevens, afgezet tegen de geformuleerde missie en visie heeft geresulteerd in een aantal strategische keuzes, die noodzakelijk zijn om de beoogde doelen te bereiken.

Het schoolteam stelt zich onder leiding van de directie verantwoordelijk voor de uitvoering van dit schoolplan in de komende vier jaar.

Het bevoegd gezag stelt zich door middel van de akkoordverklaring verantwoordelijk voor het ondersteunen en bewaken van hetgeen in het schoolplan is beschreven.

Het bevoegd gezag stelt zich garant voor het gericht inzetten van middelen voor het ondersteunen van dit schoolplan.

De directie stelt het schoolbestuur (half)jaarlijks op de hoogte van de bereikte doelen door middel van een managementrapportage.

1.3 Verwijzingen naar documenten

In dit schoolplan verwijzen we naar de volgende documenten, die aanwezig zijn op onze school:

- strategisch beleidsplan bestuur.
- 0-meting (c. Bouter, 2009)
- kwaliteitshandboek
- integraal personeelsbeleidsplan
- schoolgids
- zorgplan Weer Samen Naar School
- Het actuele managementstatuut.
- ICT beleid van het bestuur.
- Het jaarverslag van het bestuur.
- Het Kwaliteitsbeleid.
- Het veiligheidsplan.
- Het arbo-beleidsplan.
- De klachtenregeling: reglement vertrouwenspersoon.
- Het actuele financiële beleidsplan.
- Statuut en reglementen medezeggenschap.
- Mogelijke andere plannen.

De documenten zijn op school in de directiekamer aanwezig en door betrokkenen te raadplegen.

De visie en missie van het schoolbestuur vormen de algemene basis voor de inhoud en de beleidsvoornemens van het schoolplan van de school. Hiervoor zij verwezen naar het bestuursbeleidsplan.

1.4 Samenhang met de schoolgids

Ieder jaar ontvangen de ouders van de kinderen een schoolgids die geldt voor het betreffende schooljaar. De schoolgids informeert onder andere over de onderwijsdoelen, behaalde onderwijsresultaten en de wijze waarop de verplichte onderwijstijd wordt benut, over de hoogte van de ouderbijdrage en over de manier waarop deze wordt besteed. Het bevat ook informatie over de manier waarop de school de zorg voor het jonge kind en de zorgleerlingen met specifieke onderwijsbehoeften vormgeeft. Verder beschrijft het hoe de veiligheid (fysieke en sociale) op school wordt gegarandeerd en de wijze waarop de overblijfmogelijkheid wordt georganiseerd. Daarnaast beschrijft de schoolgids de rechten en plichten van alle bij de school betrokken partijen, evenals de toegang tot de klachtenregeling. Informatie wordt gegeven over de schoolorganisatie, de groepsindeling en de personele invulling, deelname aan projecten en/of experimenten met instemming van de mr.

1.5 Evaluatie / positiebepaling.

Zoals vermeld in hoofdstuk 1.2 is er een SWOT-analyse uitgevoerd. De gegevens van deze analyse bepalen mede welke plannen er voor de periode 2011-2015 gemaakt zijn. De uitkomst van deze analyse is opgenomen in bijlage 1.

HOOFDSTUK 2: VCO HIERDEN

2.1 Gegevens van het bestuur

Onze school valt onder het bevoegd gezag van het bestuur VCO Hierden. Daaronder vallen in totaal twee basisscholen.

Contactgegevens van VCO Hierden:

- Dhr. G. Franken (voorzitter)
0341-453219
- Mw. M. Haklander (secretaris)
Postbus 148
3840 AD Harderwijk

2.2 Kernwaarden VCO Hierden

De VCO Hierden is een vereniging die zorg draagt voor onderwijs op twee basisscholen: Onze eigen School met de Bijbel in Hierden en christelijke basisschool De Bron in Harderwijk (wijk Frankrijk). De VCO Hierden vindt de gemeenschappelijke ideële basis voor haar handelen en de inhoud van het onderwijs in de grondslag en doelen van de vereniging, zoals die zijn weergegeven in de statuten van de vereniging. Het Protestants Christelijke geloof staat daarbij centraal.

Vanuit deze basisvisie zijn de volgende kernwaarden geformuleerd:

- *Identiteit*
- *Vertrouwen*
- *Kwaliteit*

Het zijn de leidende principes die geformuleerd zijn op de studiedag voor beide teams, in oktober 2008.

Missie

Vanuit bovenstaande leidende principes heeft de Vereniging voor Christelijk Onderwijs Hierden de volgende missie geformuleerd:

Vanuit het christelijk geloof werken wij in een sfeer van vertrouwen aan het bereiken van onze doelstellingen.

De VCO Hierden blijft standvastig aan haar grondslag. Bestuur en personeel dragen die uit en handelen daarnaar. Deze centrale doelstelling willen we bereiken door het realiseren van de volgende **resultaten**:

Identiteit:

Christelijke identiteit:

- Christelijk onderwijs vanuit Bijbels perspectief
- Ieder kind is een uniek schepsel van God met eigen gaven en talenten
- Een open aannamebeleid voor kinderen van ouders die de grondslag accepteren. Het evangelie is een boodschap voor alle kinderen
- Werving en selectie van personeel dat vanuit de grondslag van de vereniging wil werken
- Personeelsleden zijn lid van een Protestants Christelijke kerk
- 'Een open contact met ouders, kerken en andere instanties die met de vereniging in gesprek willen komen

Onderwijskundige- en pedagogische identiteit:

- Onderwijs wordt zoveel mogelijk op maat aangeboden
- Leerkrachten werken aan de zelfstandigheid en eigen verantwoordelijkheid van leerlingen
- Leerkrachten zijn zich bewust van hun voorbeeldfunctie
- Er is oog en respect voor verschillen tussen volwassenen en kinderen
- Openheid, tolerantie en onderlinge solidariteit worden gestimuleerd

Vertrouwen:

Op de scholen heerst een sfeer van:

- Vertrouwen op God als bron van inspiratie in het dagelijks leven en werken
- Vertrouwen in jezelf om je kwaliteiten optimaal in te zetten en te verbeteren
- Vertrouwen in - en openheid naar elkaar om van elkaar te leren
- Vertrouwen dat een ieder verantwoordelijkheid neemt voor zijn eigen gedrag
- Vertrouwen op leidinggevenden en leerkrachten dat zij zorg dragen voor een veilige school

Kwaliteit:

Kwaliteit betekent voor ons het bereiken van onze doelstellingen:

- Onze kinderen worden goed toegerust voor het voortgezet onderwijs en verantwoordelijk burgerschap.
- Onze kinderen kunnen hun talenten veelzijdig ontwikkelen: cognitief, creatief, motorisch en sociaal-emotioneel
- Onze medewerkers zijn onderwijskundige en pedagogische professionals
- Onze organisatie is voortdurend in beweging en streeft naar kwaliteit door een nieuw bestuursmodel en inzet van een kwaliteitszorg(boordeling)systeem en horizontale en meervoudige publieke verantwoording

Deze kernwaarden zijn terug te vinden in de dagelijkse praktijk van beide scholen van VCO Hierden.

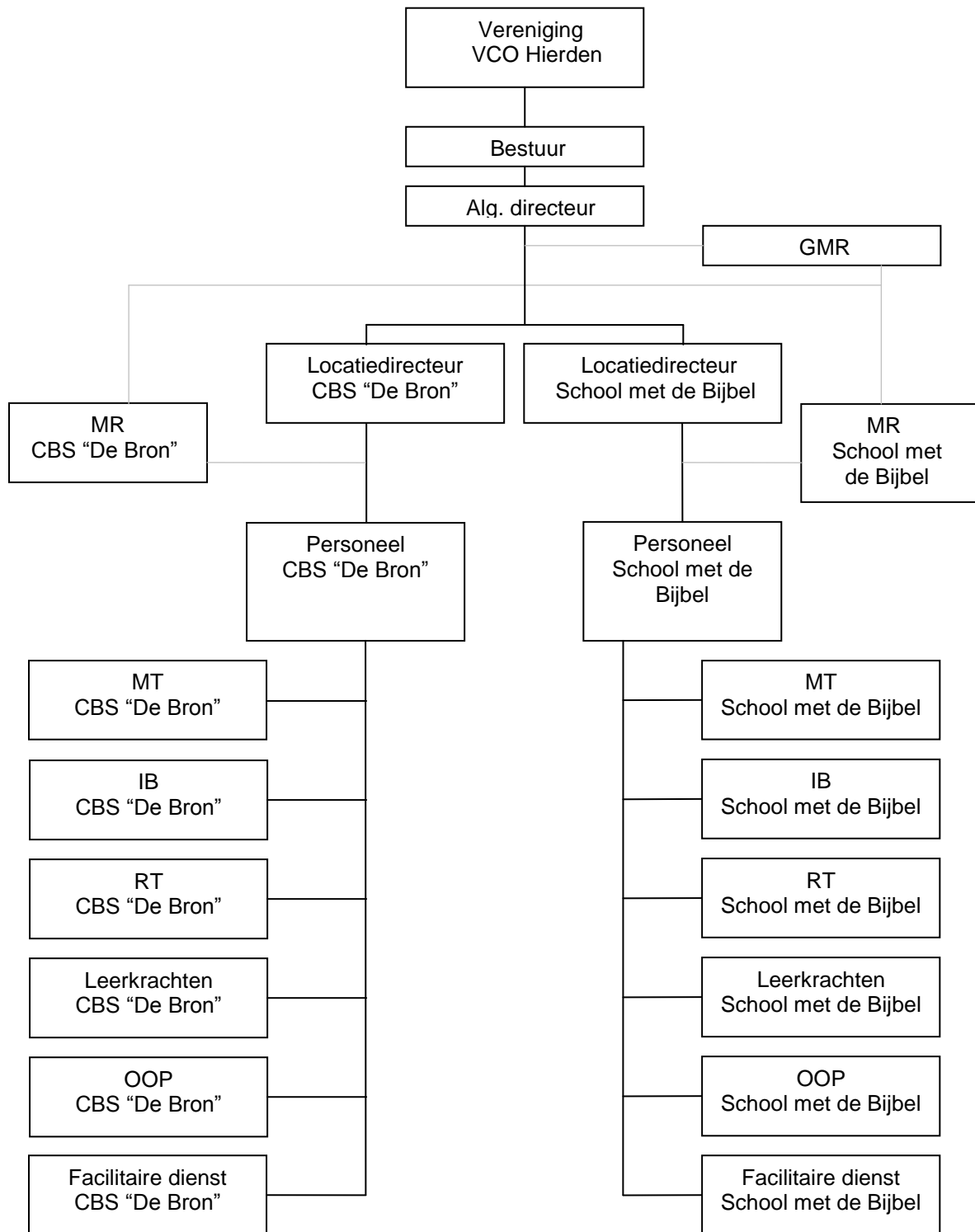
2.3 Bestuursfilosofie en bestuurlijke doelstellingen

VCO Hierden heeft een heldere organisatiestructuur. Het bestuur functioneert in principe als toezichthouder volgens het model van Policy Governance en heeft de bestuursverantwoordelijkheid voor de organisatie gemandateerd aan de algemeen directeur.

De algemeen directeur vormt samen met de locatiedirecteuren het centraal management van de organisatie. De algemeen directeur voert het bestuursmandaat uit samen met de locatiedirecteuren. Deze sluit de managementcontracten/jaarplannen af met de locatiedirecteuren.

Voor de bestuurlijke doelen verwijzen we naar het strategisch beleidsplan 2010.

2.4 Organogram van de vereniging VCO Hierden



2.5 Externe omgeving

Onze externe omgeving kenmerkt zich door de volgende zaken en organisaties:

- Wet- en regelgeving, met name van de landelijke overheid (WPO, lumpsum, WOT toetsingskader inspectie, zorgplicht en passend onderwijs), de Grondwet en de Rechten van het Kind.
- Samenwerkingsverband Drieluik voor WSNS. In het Koersplan 2011-2015 van het samenwerkingsverband Drieluik staat beschreven hoe de komende jaren de verschillende zorgbreedtes worden aangeboden met de gezamenlijke scholen. Beide scholen van VCO Hierden geven in hun zorgprofiel aan hoe ze basiszorg aanbieden en delen van breedtezorg voor hun rekening nemen.
- Zorgkoepel Noordwest Veluwe gaat bestaan uit 5 samenwerkingsverbanden WSNS in de regio. Inmiddels is er onderzoek gedaan naar de mogelijke samenwerking. Dit grote samenwerkingsverband gaat zorgdragen voor de verdeling van de gelden die tot 1 augustus 2011 via LGF financiering binnenkwam. Dit traject is volop gaande. De uitkomsten ervan zijn nog niet duidelijk.
- Lokaal educatieve agenda en jeugdbeleid. Denk hierbij aan de Wet OKE, bijvoorbeeld in de aansluiting op het voorschoolse aanbod ten aanzien van taalontwikkeling en betrokkenheid bij het ZAT.
- De meeste leerlingen van de scholen gaan voor voortgezet onderwijs naar CCNV Harderwijk, VMBO Harderwijk (locatie Focus of Spectrum), Groevenbeek Ermelo, Guido de Bres Amersfoort. Er is samenwerking met de pabo's Christelijke Hogeschool Ede, Gereformeerde Hogeschool Zwolle en Windesheim Zwolle en met ROC Landstede Harderwijk voor onderwijsassistentie..
- Andere instellingen waarmee in meer in of mindere mate wordt samengewerkt: Peuterspeelzaal Kuukeluisje en BSO De Bron, schoolbegeleidingsdienst Centraal Nederland, de Educatieve Academie Geref. Hogeschool Zwolle, Bureau Jeugdzorg, Centrum voor jeugd en gezin Harderwijk, Harmonie Hierden, GGD, Hervormde gemeente Hierden (Dorpskerk en het Visnet), politie Noordwest Gelderland.
- Maatschappelijke ontwikkelingen:
 - Algemeen:*
 - Toenemende digitalisering en deelname aan sociale media
 - Invloed van media en beeldvorming in de maatschappij
 - Toenemend mondiaal bewustzijn en internationalisering
 - Noodzakelijk bezuinigingsbeleid van de landelijke overheid
 - Toenemende gevoelens van angst en behoefte tot het controleren en afdekken alle mogelijke risico's
 - Toenemende vraag om zelfbewustzijn en zelfontplooiing
 - Stagnerend aantal kinderen
 - Toenemend aantal gebroken gezinnen
 - Aandacht en waardering voor duurzaamheid en beperking van energiegebruik
 - Toenemende vergrijzing

M.b.t. het onderwijs:

- Passend onderwijs in thuisnabije omgeving
- Verscherpte aandacht voor rekenen en taal
- Toegenomen waardering voor kennis en vaardigheden
- Druk op de vrijheid van godsdienst m.n. t.o.v. het christelijk onderwijs
- Toenemende aandacht voor gedragsproblematiek
- Komst van de functiemix en kwaliteitsimpuls via mastergeschoolde leerkrachten

2.6 Sponsorbeleid

Tot nu toe heeft de school nog niet te maken gehad met sponsors wat betreft het onderwijs. Het beleid van de school m.b.t sponsoring gaat uit van de grondstelling, dat de sponsor geen invloed heeft of krijgt op de inhoud of vormgeving van het onderwijs en dat te allen tijde de school de vrijheid behoudt een eventueel sponsorcontract op enig moment eenzijdig te beëindigen.

2.7 Medezeggenschap

Er zijn duidelijke afspraken over de samenwerking, taken en overleg rondom de medezeggenschap op de scholen, op basis van de Wet op medezeggenschap (2007). Op basis van deze afspraken worden, afhankelijk van de thematiek MR en GMR betrokken bij de besluitvorming.

Procedures rond medezeggenschap

Zie hiervoor:

- statuut medezeggenschap en de reglementen van de GMR en MR.
- managementstatuut.

In deze documenten wordt o.a. duidelijk hoe de mandatering ligt van de bestuurlijke overlegrol aan de directie.

Voornemens en streefdoelen

Er is een duidelijk voornemen om de rol van de MR te versterken in de scholen. Kritisch en betrokken partnerschap staat daarbij centraal. Zowel bestuur, de directies, de leerkrachten en de ouders zijn zich in toenemende mate bewust van het belang van gezamenlijk bouwen aan de kwaliteit van de scholen. Het verhelderen van besluitvormingsprocedures, het tijdig (laten) informeren en het afstemmen van wederzijdse verwachtingen zijn daarbij speerpunten. Groeiend vertrouwen speelt daarbij een cruciale rol.

HOOFDSTUK 3: SCHOOLBESCHRIJVING

3.1 Gegevens van de school

Onze prachtige dorpsschool is gelegen in Hierden en is de enige (basis)school in het dorp. De School met de Bijbel is in 1922 opgericht. In 1984 is het oude gebouw vervangen door ons huidige gebouw.

Gemoedelijkheid kenmerkt de omgang tussen mensen. Je kunt voor de kinderen spreken van een veilige omgeving. Deze veilige omgeving biedt kansen voor een optimale ontwikkeling van de kinderen.

Tijdens de ledenvergadering van 22-06-2011 hebben de leden van VCO Hierden zich uitgesproken voor een naamswijziging van de School met de Bijbel. Per 01-08-2011 zal de school 'cbs De Parel' heten.



| | |
|--------------------|--|
| Naam van de school | School met de Bijbel Per 01-08-2011 : cbs De Parel |
| Adres | Zuiderzeestraatweg 145 |
| Postcode | 3849AD |
| Woonplaats | Hierden |
| Telefoon | 0341-451295 |
| e-mail | directie@schoolhierden.nl |
| Brinnummer | 09CE |
| Directeur | H. van den Berkt |

3.2 De leerlingenpopulatie

| | |
|----------------------|--------------------------------|
| Aantal leerlingen op | 23-03-2011 |
| Ongewogen | 184 |
| Gewogen | 34 (25 voor 0,3 en 9 voor 1,2) |

Deze gegevens hebben o.a. consequenties voor het taalbeleid zoals we dat hier op school voeren. Er wordt aan de instrumentele vaardigheden op het gebied van taal extra aandacht besteed en er is hiervoor extra leertijd uitgetrokken.

De kinderen die meer aan kunnen dan het gemiddelde, willen we die mogelijkheid ook bieden. Er zitten zeer weinig allochtone kinderen op school. Slechts een enkel gezin waarvan de kinderen geadopteerd zijn.

De cito-resultaten vertonen een stijgende lijn, waar ze eerder rond het landelijk gemiddelde schommelden. Dit gegeven vraagt een duidelijke opbrengstgerichte houding.

3.3 Personeelsgegevens

Het MT (managementteam) wordt gevormd door de directeur en twee bouwcoördinatoren.

Het volledige team bestaat uit 1 directeur, 1 IB-er (2 dagen), 1 RT-er (1 dag), 16 leerkrachten, 1 administratief medewerker, 1 conciërge en 1 interieurverzorgster.

19 van deze personeelsleden hebben een WTF kleiner dan 1.0000

Verdere bijzondere taken en functies zijn omschreven in de map "Functiemix" en in ons taakbeleidsplan.

De gewogen gemiddelde leeftijd zal komende jaren rond de 42 schommelen.

3.4 Situering van de school

De school wordt gevoed door dorpingen dat bestaat uit verschillende 'gebieden', nl.

- centrum dorp
- grensgebieden (richting Hulshorst en Harderwijk)
- andere kant van de Zuiderzeestraatweg
 - koopwoningen
 - park (huur) woningen

Het dorp bestaat uit een gemêleerde gemeenschap:

- gezinnen die zijn geboren en getogen in Hierden evenals ouders en grootouders.
- gezinnen die uit de naaste omgeving van Hierden komen (Harderwijk Hulshorst, Nunspeet) en op een of andere manier wel iets hebben met het dorp, zij het sociaal of economisch.
- gezinnen uit bijv. de Randstad die op zoek zijn naar rust, maar economisch wel gebonden blijven met de Randstad

3.5 Toekomstige ontwikkelingen

In 2011 is er een start gemaakt met nieuwbouwwijk 'Hoge Varen', waar rond de 100 woningen in verschillende huur- en prijsklassen gebouwd zullen worden.

Leerlingenprognose gemeente Harderwijk

| | | | | | | | | | | | | | | |
|------|------|-----|-----|-----|-----|-----|-----|-----|-----|-----|-----|-----|-----|-----|
| | 2011 | -12 | -13 | -14 | -15 | -15 | -16 | -17 | -18 | -19 | -20 | -21 | -22 | -23 |
| SmdB | 212 | 219 | 228 | 224 | 219 | 216 | 212 | 209 | 208 | 210 | 209 | 207 | 208 | 208 |

3.6 Identiteit en Profilering

De School met de Bijbel is een protestants christelijke basisschool waar respect voor elkaar en de omgeving centraal staan. Dit laten wij in onze omgangsvormen tot uiting komen. Wij erkennen dat er verschillen tussen mensen zijn qua achtergrond, ontwikkeling en mogelijkheden. Wij werken aan een optimale ontplooiing van ieder kind. Ons onderwijs en ons systeem van leerlingenzorg stemmen we hierop af. Wij hechten aan goede contacten met ouders, met name over de ontwikkeling van hun kind. In een collegiale werksfeer waarderen wij ieders inbreng en benutten wij elkaars kwaliteiten. Als team kiezen wij methodes en werkwijzen die aansluiten bij onze leerlingen en hierbij waarborgen wij een doorgaande lijn in ons onderwijs.

De school met de Bijbel doet haar naam eer aan in de zin dat wij ons laten inspireren door de Bijbel en het leven van Jezus Christus. Hij leefde ons de kern van het mens zijn voor: Liefde voor God en voor elkaar. Dat betekent bijvoorbeeld dat we willen dat kinderen, ouders en leerkrachten elkaar met respect benaderen, op basis van gelijkwaardigheid. Wij willen de kinderen begeleiden op hun weg naar volwassenheid zodat ze, nu en straks, verantwoordelijk, creatief en kritisch kunnen leven in onze dynamische, gecompliceerde maatschappij. Omdat de opvoeding een zaak is van ouders en school gezamenlijk, vragen wij van de ouders onze visie hierin te ondersteunen.

De komende vier jaar willen we onze plannen vanuit onze christelijke identiteit 4 hoofdgedachten meegeven, die we tegenkomen in alle activiteiten. We benoemen die hoofdgedachten met de volgende 4 B's:

1. Betekenis
 - a. Uitdagend onderwijs dat de betekeniswereld van kinderen aanspreekt.
 - b. Samenhang bieden, verbanden leggen tussen de verschillende vakken en de praktijk, zodat de kennis en vaardigheden die kinderen leren toepasbaar worden en betekenis krijgen.
 - c. De vakinhouden verrijken door met de kinderen naar buiten te gaan of mensen van buiten naar binnen te halen en betrekken bij het onderwijs.
2. Betrokkenheid
 - a. Betrokkenheid van leerlingen bij elkaar en de dingen die ze leren.
 - b. Betrokkenheid van de leerkrachten bij de kinderen, de ouders en de school.
 - c. Betrokkenheid van de ouders bij het onderwijs aan hun kinderen en de activiteiten op school
 - d. Betrokkenheid van de school bij de gemeenschap van Hierden, de kerk en de samenleving.
3. Balans
 - a. Sturen en loslaten
 - b. Instructie geven en zelfstandigheid begeleiden
 - c. Rust en dynamiek
 - d. Discipline en autonomie
 - e. Samenwerken en individueel aan de slag
4. Bijbels perspectief
 - a. Kinderen zijn unieke schepselen van God en dat vraagt oog voor verschil en aandacht voor differentiatie.
 - b. Waarden en normen
 - c. Respect voor jezelf, voor God, voor de ander en voor de natuur

Verantwoordelijkheid geven en nemen

3.7 Motto: "Gewoon bijzonder"

We zijn als christelijke school een bijzondere school. Tegelijkertijd zijn we gewone school in een gemeenschap van gewone mensen. Als je goed kijkt zie je echter dat de mensen heel bijzonder en verschillend zijn. Zo willen we de kinderen benaderen. We willen hierbij streven naar een goede balans, in het spanningsveld van gewoon en bijzonder zijn.

3.8 Missie

De missie luidt: "Wij willen vanuit het Evangelie de kinderen uitdagen tot leren in een omgeving waar elk kind zichzelf kan zijn."

Speerpunten voor het beleid:

- Ruime aandacht en tijd voor de basisvaardigheden rekenen en taal
- Handelingsgericht werken, met oog voor kind en de opbrengsten van het onderwijs.
- Nadruk op de persoonlijke vorming van kinderen en hun houding in het dagelijks leven: normen en waarden, christelijke levenshouding
- Groei van zelfbewustzijn, reflectievermogen en aanpakgedrag van kinderen en leerkrachten
- Toename van Internationalisering en digitalisering in het onderwijsaanbod
- Kinderen leren verbanden te leggen en bijdragen aan hun kennis, inzicht en vaardigheden
- Centrale rol van de leerkracht (leider, begeleider, bron, gids, inspirator en coach)
- Basis ligt in contact met elkaar, zoals samenwerking met ouders en de gemeenschap.

Deze speerpunten met betrekking tot de ontwikkeling van het onderwijskundige beleid gedurende de periode 2011-2015 zijn gebaseerd op:

- de (ontwikkeling in de) samenstelling van onze leerlingenpopulatie.
- de interne en externe analyse.
- een analyse van de leeropbrengsten door middel van ons leerlingvolgsysteem.
- uitkomsten van recent inspectiebezoek.
- een eigen sterkte-zwakte analyse.

3.9 Visie

School met de Bijbel is een christelijke basisschool met een hecht en enthousiast team, dat zich verantwoordelijk voelt voor kinderen die ouders aan onze school toevertrouwen. Wij dragen zorg voor een veilig klimaat, van waaruit het kind zich, als uniek schepsel van God, volledig kan ontwikkelen binnen zijn/haar mogelijkheden.

De school bereidt, in samenwerking met ouders, kinderen voor op volwassenheid. De school organiseert het onderwijs zo, dat vanuit geborgenheid en ruimte voor elk kind, een ieder zich optimaal kan ontwikkelen ten aanzien van kennis, (sociaal-emotionele) vaardigheden en persoonlijkheid.

- Wij geven christelijk onderwijs vanuit Bijbels perspectief. Dat houdt in dat we (voor)leven zoals Jezus Christus ons leert in de Bijbel.
- De kernwaarden; **christelijke identiteit, vertrouwen en kwaliteit** nemen een cruciale plaats in op onze school.
- Wij dragen zorg voor een veilig schoolklimaat waarin we elkaar vertrouwen, waarderen en elkaars opvattingen respecteren.
- Onze blik is gericht op onze omgeving en op onze (verre) naaste. We leren kinderen betrokken te zijn op alle aspecten van het leven dichtbij en ver weg.
- Onze school is een professionele (lerende) organisatie.
- Wij werken voortdurend aan kwaliteit (het bereiken van doelstellingen) en het borgen daarvan.
- Ons onderwijs is erop gericht dat leerlingen kennis en ervaring op kunnen doen uit een breed aanbod om zich te kunnen ontwikkelen tot evenwichtige mensen die in staat zijn verantwoorde keuzes te maken.
- Wij streven ernaar alle leerlingen met plezier naar school te laten gaan en dat ze binnen hun mogelijkheden optimale leerresultaten kunnen behalen.
- Wij bereiden de leerlingen voor op het voortgezet onderwijs.
- Wij komen tegemoet aan de individuele mogelijkheden en behoeften van leerlingen met behulp van een leerlingvolg en –zorgsysteem.
- De school werkt aan een goede relatie met ouders en andere belanghebbenden.
- De communicatie verloopt, normaliter, in de lijn met de organisatiestructuur (zie organogram VCO Hierden) en de Wet Medezeggenschap Onderwijs (WMO).

3.10 Doelen en resultaten de komende jaren

Doelen

Om onze visie werkelijkheid te laten worden stellen we onszelf voor de komende vier jaar de volgende doelen:

- Alle leerkrachten zijn in staat uitdagend en betekenisvol onderwijs te geven dat kinderen uitnodigt tot
 - Actieve betrokkenheid

- Samenwerken
- Zelfstandigheid
- Veelzijdige ontwikkeling
- Alle leerkrachten zijn in staat vorm te geven aan een integrale aanpak van Engels in alle groepen.
- Alle leerkrachten zijn in staat de 7 uitgangspunten van het handelingsgericht werken vorm te geven in hun pedagogisch en didactisch handelen..
- De directie is in staat om samen met de leerkrachten de resultaten van het onderwijs te verbeteren door het onderwijs opbrengstgericht te benaderen.
- De leerkrachten zijn in staat om doelgericht te werken op basis van de leerlijnen per vakgebied, met behulp van actuele methodes en methodieken..
- Alle leerkrachten zijn in staat om te differentiëren in hun onderwijs op basis van de onderwijsbehoeften
 - In leertijd
 - Aanpak van de leerstof
 - Inhoud van de leerstof
- De leerkrachten roosteren voldoende leertijd voor de vakken taal, lezen en spelling en zijn in staat deze leertijd effectief te benutten.
- Het aanbod voor de kinderen op school wordt in samenwerking met regionabije partners uitgebreid met naschoolse activiteiten in het kader van brede school ontwikkeling. Sport, creatieve en kunstzinnige vorming, GGD hulpverlening

Resultaten:

We hebben voor de komende vier jaar een aantal resultaten benoemd die we willen behalen:

- Taalbeleid dat voorziet in actiepunten ter versterking van het taalonderwijs en het verbeteren van de taalresultaten door o.a.;
 - Omschrijving van minimale eisen aan leertijd
 - Doorgaande leerlijn voor peuterspeelzaal en primair onderwijs
 - Inzet van methodes en materialen
 - Omgaan met niveauverschil en taalachterstanden.
 - Doorgaande leerlijn voor het vak Engels
- Opbrengsten op schoolniveau die minimaal gelijk zijn aan het landelijk gemiddelde:
 - Huidige hoge opbrengsten op schoolniveau voor rekenen behouden.
 - Opbrengsten op schoolniveau voor technisch lezen, begrijpend lezen en spelling in 4 jaar minimaal met 10 % verhogen
- 20 % van de leerkrachten heeft zich ontwikkeld tot specialist op een bepaald gebied.
- Het huidige niveau van welbevinden van de kinderen behouden en waar mogelijk doen toenemen.
- Een nieuw schoolconcept voor het dagelijks didactisch handelen van de leerkrachten.
- Beleid voor onderwijs, personeel en gebouw dat is afgestemd op het bieden van basiszorg en breedtezorg, zoals weergegeven in ons zorgprofiel in samenwerking met het samenwerkingsverband Drieluik.

HOOFDSTUK 4: ORGANISATIE EN BELEID BINNEN DE SCHOOL EN COMMUNICATIE

4.1 Organogram van de school

Voor het organogram van de school verwijzen we naar H2.4 het organogram van VCO Hierden, waarin tevens het organogram van beide scholen opgenomen is

4.2 School- en klassenorganisatie

We werken op School met de Bijbel met het leerstofjaarklassysteem.

Jaarlijks vindt in februari de aanmelding plaats voor het nieuwe schooljaar. Afhankelijk van deze aanmelding, het moment van instromen en de actuele groepsindeling wordt door de directie aan het team een voorstel groepsindeling voor het nieuwe schooljaar gedaan. We streven naar zo min mogelijk combinatiegroepen

Vanuit onze visie op het didactisch handelen is ons streven er op gericht methodes te kiezen die niet alleen voldoen aan de kerndoelen maar tevens leerlingen houvast en uitdaging bieden waar ze behoefte aan hebben, zodat zij zichzelf durven te ontwikkelen en hun zelfstandigheid en verantwoordelijkheid wordt bevorderd. We kiezen voor werkvormen die leerlingen uitdagen om zelf nieuwe situaties, materialen en werkwijzen te gaan verkennen en om wat ze geleerd hebben in andere situaties toe te passen.

Differentiëren doen we zowel naar beneden als naar boven. Dit is te zien aan onze lessen met een vast, duidelijk stramien, heldere afspraken waar consequent de hand aan wordt gehouden, uitgestelde aandacht door het gebruik van een stoplicht, een doelmatig ingericht klaslokaal en werkvormen waarbij de leerlingen mogen samenwerken of elkaar mogen helpen.

Gezamenlijk met onze zusterschool De Bron is er op locatie School met de Bijbel een plusklas (Prismagroep) ingericht.

Al deze onderdelen worden besproken, uitgevoerd, geëvalueerd en geborgd in de verschillende cellen van het BAS+ traject dat we schooljaar 2011-2012 starten.

4.3 Toelating, verwijzing en verwijdering

Ons beleid t.a.v. toelating, schorsing en verwijdering is verwoord in het document "Regeling toelating, schorsing en verwijdering". Dit is opgesteld vanuit VCO Hierden en vastgesteld door de GMR.

4.4 Taakbeleid

De opzet van het taakbeleid is bovenschools vastgesteld. Iedere individuele school kan zelf accenten aanbrengen en taken toevoegen. In de P.O.P. en de functioneringsgesprekken komen wensen, mogelijkheden en uitvoering van taken uit het eigen schoolspecifieke taakbeleid aan de orde. We verwijzen naar het bovenschools 'taakbeleidsplan VCO Hierden.'

4.5 Communicatie

Interne communicatie

Op onze school vinden we de interne communicatie van groot belang. Het gaat erom helderheid te scheppen voor, en betrokkenheid te creëren bij de medewerkers, en op die manier de kwaliteit van de school te optimaliseren. Daarom zorgt de schoolleiding voor een heldere vergaderstructuur en worden er effectieve hulpmiddelen gebruikt, waaronder de maandagmorgenmemo, e-mail, een heldere opbouw van de vergaderagenda.

Tevens zijn alle afspraken en draaiboeken voor het team beschikbaar via het besluitenboek op het netwerk.

Externe communicatie

De school onderhoudt regelmatige contacten met externe instanties. Deze contacten zijn belangrijk i.v.m. een goede afstemming tussen school en instantie, de opbouw van een netwerk en een duidelijke positie in de schoolomgeving.

Goede contacten met ouders vinden wij erg belangrijk. Ouders dragen hun kinderen een groot deel van de dag over aan school. Samen met de ouders verzorgen we de opvoeding van de kinderen. We zien ouders daarom als gelijkwaardige gesprekspartners. Goede wederzijdse informatieuitwisseling is van essentieel belang om de kinderen te kunnen begrijpen en te helpen ontwikkelen. We gebruiken hiervoor: de schoolgids, de tweewekelijkse nieuwsbrief, de jaarkalender, de website, de oudercontactmorgens en de 10-minuten gesprekken.

Tweejaarlijks wordt er een enquête afgenomen onder ouders en kinderen.

Tevens verwijzen wij naar de beleidsdocumenten “communicatiestructuur VCO Hierden” en “echtscheidingsprotocol”.

4.6 Dienstverlening

Onze school voorziet in de vraag naar TSO (tussenschoolse opvang). Hiervoor is een overblijfcoördinator aangesteld, die deze organisatie in goed overleg met directie aanstuurt. Voor het beleid en regelingen m.b.t. de TSO verwijzen we naar de documenten “Overblijfgeregulement SmdB” en “Overblijf beleid SmdB”.

Voor BSO (buitenschoolse opvang) zijn er nauwe contacten met BSO De Bron.

Op het moment is er onvoldoende animo om een dependance te starten op locatie School met de Bijbel. We peilen de behoefte hiervoor regelmatig, gezien de ruimte en mogelijkheden die we ter beschikking hebben en het streven naar een zo breed mogelijk aanbod aan ouders.

De samenwerking met ouders komt tevens tot uiting in onze oudercommissie. Zij ondersteunen waar nodig bij o.a. de Sinterklaasviering, sportactiviteiten, schoolreizen, vieringen (Kerst, Pasen) en overige activiteiten.

4.7 Schooladministratie en procedures

Ons schooladministratiesysteem is Esis. Op het moment zijn wij ons aan het oriënteren op Parnassys. Zie hiervoor ons meerjarenplan (H10).

Gegevens die hierin verwerkt zijn, behandelen wij vertrouwelijk

Verzuim wordt geregistreerd in Esis.

Er is een nauw contact met Regionaal Bureau Leerlingzaken Noord-Veluwe.

Verlofformulieren staan ter beschikking aan ouders op de website.

4.8 VVE

Samen met de peuterspeelzaal werken we aan een doorgaande leerlijn van de peutergroep naar de kleutergroep.

De basis wordt gelegd voor omgaan met elkaar, voor een poosje kunnen luisteren in de kring en voor creatieve vaardigheden. De kinderen worden gestimuleerd op het gebied van taal, lezen, rekenen, en sociaal-emotionele ontwikkeling. Hiervoor wordt in de peutergroep de methode ‘Puk en Ko’ gebruikt. Bij deze methode worden aansprekende thema’s gebruikt die aansluiten bij de belevingswereld van de peuters. De methode is er vooral op gericht om kinderen te stimuleren in hun cognitieve ontwikkeling. We noemen dit ook wel voor-en vroegschoolse educatie. Kinderen met een (leer) achterstand worden zo tijdig opgemerkt en effectief gestimuleerd.

In de kleutergroepen gebruiken we de methode ‘Schatkist’ die perfect aansluit bij ‘Puk en Ko’. De peuters die bij ons op school komen zijn al gewend aan het werken met thema’s. Ook zijn ze al gewend aan het gebouw en komen regelmatig even kennismaken zodat de overgang naar groep 1 niet zo groot is.

HOOFDSTUK 5: ONDERWIJSKUNDIG BELEID

5.1 Identiteit en Profilering

Voor een beschrijving van onze levensbeschouwelijke identiteit verwijzen we naar H3.6

De scholen van VCO Hierden worden gestimuleerd zich onderscheidend en kwalitatief te profileren. Dit om een gevarieerd aanbod van hoogwaardige onderwijsvoorzieningen te creëren. Onze school wil zich profileren als een school die vanuit een veilige basis gericht is op de uitdagende ontwikkeling van ieder kind. In de periode tot 2015 zullen we ons profiel verder ontwikkelen en vormgeven, door het ingaan van het BAS+ traject.

BAS+ traject algemeen

De verschillen tussen leerlingen in gedrag en leren in de basisscholen wordt steeds groter. Leraren geven aan dat de druk groeit om de school af te stemmen op de pedagogische en didactische behoeften van de leerlingen.

Hoe kan de leerlingenzorg verbreed en zichtbaar gemaakt worden voor de omgeving? In het project „Bouwen aan een Adaptieve School“ worden scholen planmatig begeleid bij het formuleren van een antwoord.

Dit project, dat we schooljaar 2011-2012 ingaan, vindt plaats onder begeleiding van het Seminarium voor orthopedagogiek te Utrecht. Zie de “schoolontwikkeling”.

BAS+ traject en Passend Onderwijs

Het BAS+ traject staat garant voor kwaliteit met behulp van wetenschappelijk onderzoek. Het bestrijkt de terreinen adaptief onderwijs, de sociaal-emotionele ontwikkeling van kinderen, de school als lerende organisatie en competentie management van de leerkrachten. Alle bouwstenen hiervoor worden schriftelijk vastgelegd en geborgd. Borgingsdocumenten en borgingsmomenten zijn vastgelegd. Zo zijn er gemeenschappelijke afspraken gemaakt over het omgaan met kinderen en is een doorgaande schoollijn ontwikkeld. Uiteindelijk kan onze school als lerende organisatie zelfstandig innoveren vanuit en op grond van het eigen kwaliteitssysteem.

D.m.v. BAS+ streven wij naar een goede verhouding tussen leerkrachtgestuurd en leerlinggestuurd leren. Door het nemen van diverse, vooral organisatorische maatregelen op klassenmanagementgebied, zoals het zo effectief mogelijk gebruik maken van een instructietafel, hulprondes en directe instructiemodellen, maakt de leerkracht de beschikbare onderwijstijd beter beheersbaar en besteedbaar. De onderste cellen van BAS+ zijn vooral leerkrachtgestuurd. En de cellen die het meest het leerlinggestuurde werken benaderen zijn:

- tandemleren (lijn samenwerken)
- coöperatief leren in tafelgroepen (lijn samenwerken)
- instructiemodellen (lijn instructie)
- begeleid zelfstandig leren (lijn zelfstandige leerhouding)
- zelfstandig leren (lijn zelfstandige leerhouding)
- portfolio (lijn interactie)
- masterplanning (lijn structuur)

In deze cellen komt de regie en verantwoordelijkheid van het leren meer en meer bij de leerlingen te liggen (werken met een portfolio, het werken met zelfgeformuleerde leervragen etc.)

Binnen het BAS+ traject werken we ook aan het Handelingsgericht Werken (HGW) op onze school. (Zie bijlage 2.)

5.2 Leerstofaanbod en leertijd

Dit hoofdstuk beschrijft op welke wijze invulling gegeven wordt aan de wettelijke opdracht van het onderwijs uitgaande van de missie en visie van de school, zoals beschreven in H3 van dit schoolplan, voor de komende periode.

5.2.1 Wettelijke opdracht van het onderwijs

In de wet op het primair onderwijs (WPO) staat beschreven aan welke eisen het onderwijs moet voldoen. Hieronder geven we aan op welke wijze wij invulling geven aan deze wettelijke eisen.

5.2.2 Ononderbroken ontwikkeling

Artikel 8 lid 1 van de WPO geeft aan: Het onderwijs wordt zodanig ingericht, dat de leerlingen een ononderbroken ontwikkelingsproces kunnen doorlopen. Het wordt afgestemd op de voortgang in de ontwikkeling van de leerlingen.

Op onze school geven we hieraan als volgt vorm:

- Er wordt voornamelijk gewerkt volgens het leerstofjaarklassensysteem.
- Het is niet onmogelijk dat dit systeem wordt doorbroken
- De vorderingen worden bijgehouden door middel van het LOVS van het Cito en door registratie van methodegebonden toetsen en observaties. Om eenvormigheid hierbinnen te waarborgen, hanteren we een toetskalender.
- De vorderingen van leerlingen worden in het team besproken op de volgende momenten:
 - leerlingbesprekingen (drie keer per jaar)
 - groepsbesprekingen tussen groepsleerkracht en IB-er (twee keer per jaar)
 - ad hoc binnen teamvergaderingen
 - Conclusies worden schriftelijk vastgelegd en onder supervisie van de IB-er uitgevoerd.
- De School met de Bijbel hanteert een programmagerichte benadering. Er wordt gewerkt met methoden die aan de kerndoelen voldoen. Daarbinnen wordt gedifferentieerd naar de principes van Handelingsgericht Werken.
- Er kan (zie zorgplan) worden besloten een kind zich te laten ontwikkelen volgens een eigen leerweg. Deze eigen leerweg heeft ook consequenties in de volgende jaargroepen. Voor deze kinderen wordt een ontwikkelperspectief opgesteld.

5.2.3 Brede ontwikkeling

Artikel 8 lid 2 WPO geeft aan: Het onderwijs richt zich in elk geval op de emotionele en de verstandelijke ontwikkeling, en op het ontwikkelen van creativiteit, het verwerven van noodzakelijke kennis en leren van sociale, culturele en lichamelijke vaardigheden.

Wij geven dit vorm door:

- Onze methodekeuze, waarin we hiermee bewust rekening houden
- Het houden van kringgesprekken
- Deelname aan het Kunstmenu Harderwijk
- Jaarlijks een projectweek
- Het werken met verschillende interactieve werkvormen
- Vieringen
- Het kijken naar SchoolTV (weekjournaal, HBB, Koekeloere, enz.)

5.2.4 Multiculturele samenleving

Artikel 8 lid 3 WPO geeft aan: Het onderwijs:

- a) gaat er mede van uit dat leerlingen opgroeien in een pluriforme samenleving,
- b) is mede gericht op het bevorderen van actief burgerschap en sociale integratie, en
- c) is er mede op gericht dat leerlingen kennis hebben van en kennismaken met verschillende achtergronden en culturen van leeftijdgenoten.

Wij geven dit vorm door:

- Burgerschap waar mogelijk te integreren binnen ons bestaande aanbod
- Onze methodekeuze, die ervoor zorgt dat er regelmatig met de kinderen wordt gesproken over een pluriforme samenleving
- Dit komt ook duidelijk naar voren binnen de nieuwsuitzendingen van het schooltv-weekjournaal
- Gastlessen door bijvoorbeeld bureau Halt, wijkagent en andere instanties met een sociaal-maatschappelijke boodschap

Een visie op burgerschap willen we inkleuren vanuit de protestants christelijke identiteit van de school. Daarin liggen voor ons de wortels van goed burgerschap en sociale integratie.

Vanuit de bijbel komt allereerst het gebod van de liefde naar voren als richtsnoer voor dagelijks handelen zowel binnen als buiten de school. Liefde tot God, liefde tot je naaste en ook liefde tot jezelf. Een begrip dat hierbij sterk naar voren komt is dienstbaarheid. Verantwoordelijkheid nemen voor je omgeving, respectvol omgaan met je naaste en de bereidheid hebben om je in de ander te verdiepen. Naast dienstbaarheid komt ook het begrip rentmeesterschap vanuit de protestants christelijke identiteit duidelijk naar voren. Zorg voor schepping en milieu als goddelijke opdracht.

Voor de concrete invulling hiervan, verwijzen wij naar ons visiestuk "actief burgerschap en sociale integratie"

5.2.5 Kerndoelen

Artikel 9 lid 5 WPO geeft aan: ten aanzien van de onderwijsactiviteiten, genoemd in het eerste tot en met vierde lid, worden bij algemene maatregel van bestuur kerndoelen vastgesteld.

Wij doen dit op de hieronder beschreven wijze.

5.2.6 Nederlandse taal:

Hieronder wordt begrepen:

- Mondeling taalonderwijs
- Schriftelijk taalonderwijs
- Taalbeschouwing waaronder strategieën

Mondeling taalonderwijs

Hiervoor gebruiken wij de volgende materialen:

Schatkist, praatplaten Bas, Veilig Leren Lezen en ontwikkelingsmateriaal

Taal actief, Zuidvallei, Taal en Spelling in de lift, Goed gelezen

Daarmee voldoen we aan de kerndoelen **1 t/m 3**

De werkwijzen, die wij hiervoor hanteren zijn:

Grote kring/klassikaal Kleine kring/groepje individueel op de computer en div. samenwerkingsvormen

Klassikaal, groepsmatige en individueel instructie, verwerking en remediëring.

Schriftelijk taalonderwijs

Hiervoor gebruiken wij de volgende materialen:

Veilig Leren Lezen, letterwerkbladen juniorinformatie en ontwikkelingsmateriaal digiborden

Taal actief, taal en spelling in de lift, pennenstreken, Zuidvallei, Goed gelezen, Begrijpend lezen (Citoboek)

Daarmee voldoen we aan de kerndoelen **4 t/m 9**

De werkwijzen, die wij hiervoor hanteren zijn:

Grote kring/klassikaal Kleine kring/groepje individueel op de computer en div. samenwerkingsvormen
Klassikaal, groepsmatige en individueel instructie, verwerking en remediëring.

Taalbeschouwing waaronder strategieën

Hiervoor gebruiken wij de volgende materialen:

Schatkist Taalactief Veilig leren lezen
Goed gelezen, Taal actief, Begrijpend lezen (Cito)
 Daarmee voldoen we aan de kerndoelen **10 t/m 12**

De werkwijzen, die wij hiervoor hanteren zijn:

Grote kring/klassikaal Kleine kring/groepje individueel op de computer en div. samenwerkingsvormen
Klassikaal, groepsmatige en individueel instructie, verwerking en remediëring.

Aan het leergebied Nederlandse taal wordt op onze school de volgende tijd besteed:

| | | | | | | | |
|---------|--------------|---------|--------------|---------|--------------|---------|--------------|
| Groep 1 | 3.20u | Groep 3 | 4.00u | Groep 5 | 5.00u | Groep 7 | 5.30u |
| Groep 2 | 3.20u | Groep 4 | 4.30u | Groep 6 | 5.30u | Groep 8 | 5.30u |

Over de hele periode gerekend is dat 20% van de totale onderwijstijd.

5.2.7 Engelse taal:

Hiervoor gebruiken wij de volgende materialen:

Bubbles
 Daarmee voldoen we aan de kerndoelen **13 t/m 16**

De werkwijzen, die wij hiervoor hanteren zijn:

Klassikaal, groepsmatige en individueel instructie, verwerking en remediëring.

Aan het leergebied Engelse taal wordt op onze school de volgende tijd besteed:

| | | | | | | | |
|---------|--|---------|--|---------|--|---------|--------------|
| Groep 1 | | Groep 3 | | Groep 5 | | Groep 7 | 1.30u |
| Groep 2 | | Groep 4 | | Groep 6 | | Groep 8 | 1.30u |

Over de hele periode gerekend is dat 1,53% van de totale onderwijstijd.

5.2.8 Rekenen:

Hiervoor gebruiken wij de volgende materialen:

Schatkist en Pluspunt, van beide methode en computerprogramma's
Ontwikkelingsmateriaal en digiborden
Pluspunt, maatwerk, KIEN

Daarmee voldoen we aan de kerndoelen **23/ t/m 33**

De werkwijzen, die wij hiervoor hanteren zijn:

Grote kring/klassikaal Kleine kring/groepje individueel op de computer en div. samenwerkingsvormen
Klassikaal, groepsmatige en individueel instructie, verwerking en remediëring.

Aan het leergebied rekenen wordt op onze school de volgende tijd besteed:

| | | | | | | | |
|---------|--------------|---------|--------------|---------|--------------|---------|--------------|
| Groep 1 | 2.00u | Groep 3 | 3.45u | Groep 5 | 4.30u | Groep 7 | 5.00u |
| Groep 2 | 2.00u | Groep 4 | 3.45u | Groep 6 | 5.00u | Groep 8 | 5.00u |

Over de hele periode gerekend is dat 18% van de totale onderwijstijd.

5.2.9 Mens en samenleving:

| |
|---|
| Hiervoor gebruiken wij de volgende materialen: Leefstijl Wegwijs Startpunt serie "Kijk en beleef" Wegwijs, De wereld dichterbij Daarmee voldoen we aan de kerndoelen 34 t/m 39 |
| De werkwijzen, die wij hiervoor hanteren zijn: Grote kring/klassikaal Kleine kring/groepje en div. samenwerkingsvormen Klassikaal, groepsmatige en individueel instructie, verwerking en remediëring. |

Aan het leergebied mens en samenleving wordt op onze school de volgende tijd besteed:

| | | | | | | | |
|---------|--------------|---------|--------------|---------|--------------|---------|--------------|
| Groep 1 | 3.30u | Groep 3 | 3.30u | Groep 5 | 3.30u | Groep 7 | 3.15u |
| Groep 2 | 3.30u | Groep 4 | 3.30u | Groep 6 | 3.30u | Groep 8 | 3.15u |

5.2.10 Natuur en techniek, ruimte en tijd:

| |
|---|
| Hiervoor gebruiken wij de volgende materialen: Natuurlijk, School tv, Tijdstip, Techniekcoach, De wereld dichtbij Daarmee voldoen we aan de kerndoelen 40 t/m 53 |
| De werkwijzen, die wij hiervoor hanteren zijn: Grote kring/klassikaal Kleine kring/groepje div. samenwerkingsvormen |

Aan het leergebied natuur en techniek, ruimte en tijd wordt op onze school de volgende tijd besteed:

| | | | | | | | |
|---------|--|---------|--|---------|--------------|---------|--------------|
| Groep 1 | | Groep 3 | | Groep 5 | 2.45u | Groep 7 | 3.00u |
| Groep 2 | | Groep 4 | | Groep 6 | 3.00u | Groep 8 | 3.00u |

5.2.11 Eigen aanvulling bij de kerndoelen: Godsdienstonderwijs

| |
|---|
| Hiervoor gebruiken wij de volgende materialen: Startpunt, de Bijbel, div liedbundels en zendingsverhalen, Bijbelverwerkingsbladen |
| De werkwijzen, die wij hiervoor hanteren zijn: Klassikaal of groepjes |

5.2.12 Leertijd

We willen de beschikbare tijd zo efficiënt mogelijk gebruiken. Dit in het verlengde van het behalen van een zo groot mogelijke leeropbrengst. We bieden een heldere, duidelijke structuur aan binnen de lessen, waardoor zo min mogelijk leertijd verloren gaat. Voor zwakke leerlingen wordt extra leertijd ingeruimd.

De geplande leertijd per vakgebied is te vinden in de schoolgids, evenals

Er is een duidelijke tijdsbewaking rondom de schooltijden. Afspraken rondom de didactiek van de lessen en het optimaal benutten van de leertijd zijn vermeld in het besluitenboek, die voor iedereen inzichtelijk op het netwerk geplaatst is.

Bij ziekte/afwezigheid van leerkrachten, streven we naar kwalitatief goede vervanging.

Verzuim van leerlingen wordt geregistreerd. Hierin volgen we de richtlijnen zoals aangegeven door Regionaal Bureau Leerlingzaken Noord-Veluwe.

5.3 Pedagogisch klimaat en schoolklimaat

Onze leerlingen brengen een groot deel van hun jeugd bij ons op school door. Hierdoor en door maatschappelijke ontwikkelingen hebben onze leraren een belangrijke vormende en opvoedende taak. We gaan hierbij uit van het unieke van elk kind. We geloven in de mogelijkheden van ieder kind, met voldoende kansen tot groei. We willen de kinderen een uitdagende leeromgeving aanbieden vanuit een duidelijke structuur. Belangrijk is dat kinderen zich op onze school veilig voelen. Vanuit de vertrouwensrelatie krijgen de kinderen een gevoel van competentie (“ik kan het”) en autonomie (zelfstandigheid en zelfstandig denken), waardoor zij zich verder ontwikkelen. Hun welbevinden heeft hoge prioriteit. We willen werken op basis van wederzijds respect. Iedereen die bij de school betrokken is, mag zich daardoor gewaardeerd voelen.

Dit doen we door gebruik te maken van onze schoolafspraken, duidelijk te zijn naar elkaar als kinderen, aandacht te hebben, een actieve luisterhouding. Regels en afspraken, die gebaseerd zijn op bovenstaande voorwaarden, bewaken we samen en zijn voor iedereen inzichtelijk vastgelegd in ons besluitenboek.

5.4 Didactisch handelen

We willen kindgericht bezig zijn en op een goede manier omgaan met de verschillen die er tussen de kinderen zijn. Daarom differentiëren we bij de instructie en de verwerking, werken we met het Model Directe Instructie.

De kinderen krijgen door middel van hedendaagse, verantwoorde methoden goed en gevarieerd onderwijs. De leerkrachten leren de kinderen zelfstandig en samen (te) werken. Er wordt hierbij ook gebruik gemaakt van coöperatieve werkvormen.

We evalueren, verdiepen, verbreden, verbeteren en stemmen ons didactisch handelen op elkaar af door te werken vanuit het BAS+ concept.

5.5 Zorg en begeleiding

We gaan uit van het unieke van ieder kind. Ons streven is dat iedere leerling zich ononderbroken kan ontwikkelen en ontplooiën. Daarbij worden verschillen tussen leerlingen door ons geaccepteerd en als uitgangspunt genomen. De ontwikkelingsgang van de leerlingen wordt nauwkeurig gevolgd en de leerkrachten kennen hun leerlingen goed. De leerkracht is bij zorg en begeleiding de centrale persoon.

Het algemene uitgangspunt is dat het verlenen van zorg zich richt op alle leerlingen van een groep. Daar waar nodig volgt specifieke zorg en begeleiding. Deze zorg kan gericht zijn op leerlingen die moeite hebben met de leerstof of juist de leerstof erg makkelijk verwerken. Daarnaast richt de zorg zich op problemen bij de sociaal-emotionele ontwikkeling.

Om de ontwikkelingsgang te volgen gebruiken we het CITO-LOVS. Leerlingen met een E- of D-score en leerlingen met een herhaalde A-plus-score komen in aanmerking voor extra zorg. Deze zorg wordt in principe in de groep verleend. Op basis van een goede klassenorganisatie, effectieve instructie en perioden van zelfstandig werken, vanuit de principes van Handelingsgericht Werken, is er ruimte om extra zorg te verlenen. In speciale gevallen kan de remedial teacher de extra zorg geven. De intern begeleider heeft een coördinerende taak en zorgt voor begeleiding en ondersteuning van de leerkracht.

Voor onze zorgstructuur verwijzen wij naar ons zorgplan en gegevens in de zorgmap die in ieder lokaal aanwezig is.

5.6 Informatie- en communicatietechnologie (ICT)

De maatschappij is voortdurend in ontwikkeling. Zeker op het gebied van informatica gaat alles razend snel. Op onze school is er het streven om ook mee te gaan op het gebied van ICT. We werken

in alle groepen regelmatig met de computer. In elke klas staan 3 of meerdere computers die aangesloten zijn op het netwerk.

In het schooljaar 2010/2011 zijn de groepen 3 t/m 8 voorzien van een digitaal schoolbord. Deze staat in verbinding met een netwerkcomputer en een beamer.

Doelstellingen

- Met de digitale schoolborden willen we een kwalitatieve bijdrage leveren aan onderwijsleerprocessen en de interactiviteit tussen leerlingen tijdens onderwijsleerprocessen versterken. De komende jaren willen we de mogelijkheden van de 'digiborden' zoveel mogelijk uitdiepen.
- Het gebruik van educatieve software maakt het mogelijk dat de leerlingen zoveel mogelijk werken op een zelfstandig en individueel niveau. De database van de computer houdt bij op welk niveau de leerling zit, en daar kan het telkens op voortborduren.
- Alle leerkrachten hebben de vaardigheid om de computer of het digitale schoolbord zelf te gebruiken en te kunnen inzetten als onderwijsmiddel.
- Al onze leerlingen maken kennis met toetsenbord, muis, tekstverwerken en e-mail mogelijkheden/internet
- Uiteraard speelt de computer ook een belangrijke rol bij onze schooladministratie. We bewaren alle gegevens en toetsuitslagen van onze leerlingen in de computer.

5.7 Opbrengstgericht werken

We streven zo hoog mogelijke opbrengsten na m.b.t. taal/lezen, rekenen en de sociaal-emotionele ontwikkeling. We willen d.m.v. analyse van product en proces de leerlingen een zo waardevol mogelijke basis mee geven. Methode-onafhankelijke toetsen vinden wij belangrijk om de ontwikkeling van de leerlingen te volgen. Hiernaast weten we de kennis en het inzicht van de leerkrachten waardevol te benutten en op waarde te schatten.

De resultaten van de toetsen worden door de IB-er met de groepsleerkracht geanalyseerd en inzichtelijk gemaakt voor de ouders.

Komend schoolplanperiode willen wij gezamenlijke doelen vaststellen en onze huidige PDCA-cyclus m.b.t. de opbrengsten verder uitwerken, vaststellen en evalueren.

5.8 Schema evaluatie vakgebieden en methodevervangning

Wij streven ernaar te werken met hedendaagse, uitdagende methodes die voldoen aan zowel kerndoelen als onze visiedoelen.

We vinden het daarom van belang om onze huidige methodes en vakgebieden regelmatig te evalueren. Dit koppelen we aan het overzicht methodevervangning, wat opgenomen is in de meerjarenbegroting.

HOOFDSTUK 6: KWALITEITSBELEID

6.1 Kwaliteitszorg

We definiëren kwaliteitszorg als het geheel aan maatregelen waarmee een school op systematische wijze de kwaliteit van het onderwijs in brede bepaalt, bewaakt en verbetert.

Onze school werkt voortdurend aan de kwaliteit van het onderwijs. Een school is een dynamisch organisatie in een dynamische samenleving. We willen voortdurend afstemmen op de vragen en ontwikkelingen die zich in onze omgeving voordoen. Daarom nemen we elk jaar deelaspecten onder handen waar we aan willen werken.

6.1.1 Kwaliteitsprofiel van de huidige situatie

In 2009 is er op alle beleidsterreinen een 0-meting uitgevoerd door Corry Bouter, a.d.h.v. de hieronder genoemde 16 kwaliteitsaspecten met de daarbij geformuleerde criteria en toetspunten. Daarmee ontstond een beeld van de stand van zaken en een overzicht van verbeterdoelen. De uitkomsten hiervan zijn te vinden in het document '0-meting C. Bouter 2009'. De verschillende verbeterdoelen zijn reeds aangepakt of komen terug in het meerjarenplan.

We evalueren de verschillende activiteiten en afspraken wel, maar nog onvoldoende cyclisch en niet systematisch. We gaan de komende 4 jaren intensief met kwaliteitszorg aan het werk en doen dat op de hiernavolgend beschreven aanpak.

6.1.2 Kwaliteitsbeschrijving en borging van de beleidsterreinen

Om kwaliteit te beschrijven kunnen we beschrijvingen kiezen als: 'Doen wat je belooft' of 'Voldoen aan de verwachtingen van de klant'. Voor ons is de definitie van kwaliteit: het bereiken van onze doelstellingen. Deze doelstellingen hebben we geformuleerd in het strategisch beleidsplan van VCO Hierden en uitgewerkt in dit schoolplan voor komende 4 jaar. We hebben deze doelen onderverdeeld en uitgewerkt in 16 kwaliteitsaspecten:

1. Onderwijskundig beleid

Kwaliteitsaspect 1: Uitgangspunten en doelstellingen

Kwaliteitsaspect 2: Programma

Kwaliteitsaspect 3: Leertijd

Kwaliteitsaspect 4: Didactisch concept

Kwaliteitsaspect 5: Zorg/begeleiding/toetsinstrumenten

Kwaliteitsaspect 6: Resultaten

2. Personeelsbeleid

Kwaliteitsaspect 7: Wet Beroepen In Onderwijs (BIO)

Kwaliteitsaspect 8: Kwantiteit personeel

Kwaliteitsaspect 9: Kwaliteit personeel

3. Bedrijfsvoering & Organisatie

Kwaliteitsaspect 10: Materiële voorzieningen

Kwaliteitsaspect 11: Communicatiebeleid

Kwaliteitsaspect 12: Schoolklimaat

Kwaliteitsaspect 13: Schooladministratie en schoolprocedures

4. Kwaliteitszorg

Kwaliteitsaspect 14: Evaluatie onderwijskwaliteit en onderwijsresultaten

Kwaliteitsaspect 15: Maatregelen ter verbetering

Kwaliteitsaspect 16: Verantwoording

Deze indeling komt terug in het schoolplan, jaarplan, directieoverleg, management rapportage en jaarverslag.

Bij de ontwikkeling van nieuw beleid besteden we in de komende 4 jaar extra aandacht aan het vastleggen van inhoud en afspraken in procedures, beleidsstukken, protocollen en reglementen. Deze komen op centrale plaats digitaal en op papier beschikbaar. Deze borging vinden wij van groot belang om de continuïteit te waarborgen en daarmee de doorgaande lijn vast te leggen. De keuze voor het BAS+ concept en de afspraken die daaruit voortvloeien op alle terreinen van het didactisch en pedagogisch handelen komt daaruit voort.

6.1.3 Kwaliteitsmanagement

Kwaliteitsmanagement is voor ons het besturen en beheren van de kwaliteitszorg. In dit geheel is het van belang te weten wie met wie communiceert, wie aan wie rapporteert, wie waar verantwoordelijk voor is. Dit ligt vast in de functiebeschrijvingen, met bijbehorende resultaatgebieden en de inrichting en structuur van de organisatie waar onze school deel van uit maakt (organogram, hoofdstuk 2.4)

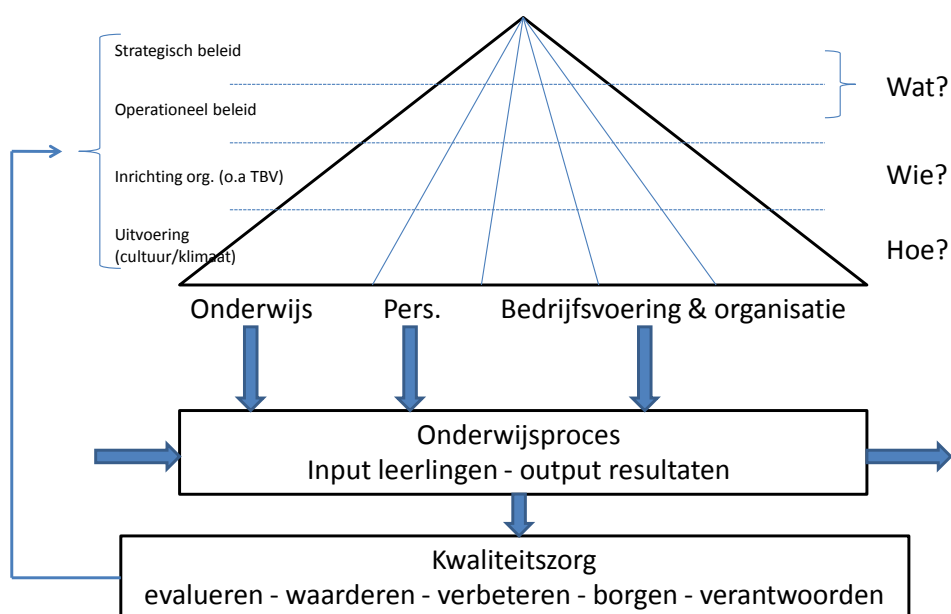
VCO Hierden werkt met een kwaliteitszorgsysteem, gebaseerd op de indicatoren van de eerder genoemde 16 kwaliteitsaspecten. Dit kwaliteitskader koppelt beleidsterreinen binnen organisaties aan resultaatgebieden. Het model gaat ervan uit dat verbeteringen op de indicatoren van de verschillende kwaliteitsaspecten leiden tot verbetering van resultaten. Het gaat zowel om "harde" resultaten (cito-scores, verwijzingspercentages, ziekteverzuim en financiële cijfers) als om "zachte" resultaten (tevredenheid, welbevinden en waardering).

Bij de "zachte" resultaten zijn meerdere doelgroepen van belang:

- Het personeel.
- Klanten en leveranciers: voor het onderwijs zijn dat met name de leerlingen en hun ouders/verzorgers, maar ook het vervolgonderwijs, peuterspeelzalen, lerarenopleidingen.
- De maatschappij: voor een school relevante maatschappelijke instellingen zoals de onderwijsinspectie, zorgverleners, kinderopvang, de kerk, verenigingen, bibliotheken, enz.

In de komende 4 jaar worden in een driejaarlijkse cyclus tevredenheidspeilingen gehouden over de kwaliteit onder ouders, kinderen en het personeel van de school.

Kwaliteitszorgsysteem



6.1.4 De inrichting van onze kwaliteitscyclus

Plan, do, check, act

Op de school wordt gewerkt met de beleidscyclus van plan, do, check en act.

Op basis van het kwaliteitszorgsysteem is er een planning opgesteld van de verschillende beleidsterreinen die in aanmerking voor een zelfevaluatie rapport die aangeeft op welke gebieden de check plaats zal vinden.

Jaarlijks worden plannen opgesteld en bij trendanalyses en evaluatiemomenten de resultaten van het beleid in kaart gebracht. De uitkomsten hiervan zijn de indicatoren voor beleidsverbeteringen. Deze leiden weer tot een nieuwe beleidscyclus. De pdca-cyclus geldt zowel op beleidsniveau als op uitvoerend niveau.

Beleidscyclus voor zelfevaluatie

| schoolplan 2011-2015 | jaarplan augustus | jaarverslag juni | (zelf)evaluatie rapport 2011-2015 in schooljaar 2014-2015 | schoolplan 2015-2019 |
|--------------------------------|-----------------------------|----------------------------|--|--------------------------------|
| | 2011 | 2012 | School – onderwijs (1) | |
| | 2012 | 2013 | School – personeel (2) + Leerlingenresultaten | |
| | 2013 | 2014 | School – bedrijfsvoering (3) + Leerlingenresultaten | |
| | 2014 | 2015 | Extern – 1 t/m 3/kwaliteitszorg | |

6.1.5 Kwaliteitsevaluatie

Evaluatie van de verschillende beleidsterreinen vindt plaats bij

- Tevredenheidsonderzoeken
- Inspectierapporten
- Interne zelfevaluaties en extern kwaliteitsonderzoek
- Vragen en ontwikkelingen vanuit de samenleving/directe schoolomgeving
- Interne rapportages en verantwoording op basis van jaarplannen

Leerkrachten rapporteren aan de directie. De directeuren rapporteren bij de algemeen directeur en de algemeen directeur bij het bestuur en het bestuur bij de leden. Deze rapportage komt voort uit de inrichting van de organisatie (organogram) en vallen samen met de verticale verantwoording. Daarnaast is voortdurend sprake van horizontale verantwoording aan ouders en leerlingen door alle geledingen.

Vanuit de evaluatie van de kwaliteitsaspecten en bij de formulering van de beschrijvingen van de kwaliteitsaspecten krijgt de school zicht op verbeteringen/veranderingen die ze wil bereiken om betere kwaliteit te leveren. Deze ontwikkelactiviteiten hebben wij beschreven en geprioriteerd in een meerjarenplanning (zie hoofdstuk 10) en de jaarplannen. Ook vanuit de maatschappelijke ontwikkelingen kunnen er ontwikkelactiviteiten nodig zijn. Deze zullen eveneens worden opgenomen.

Aan het einde van elk schooljaar wordt er een jaarverslag geschreven, waarin wordt vastgelegd in hoeverre ontwikkelingen zijn gerealiseerd. We verwachten dat elke werknemer deze cyclus in zijn werk gebruikt en zo een bijdrage kan leveren aan het schoolplan van de school en/of het strategisch beleidsplan van VCO Hierden.

6.2 Opbrengsten

In het kader van de kwaliteitsevaluatie maakt de school gebruik van de opbrengsten. Deze zijn onder te verdelen in toetsen, kengetallen en tevredenheidsonderzoeken.

6.2.1 Toetsen

De school gebruikt toetsinstrumenten om zicht te krijgen op de opbrengsten van het onderwijs. We gebruiken hiervoor gestandaardiseerde, niet-methodegebonden toetsen en methode gebonden toetsen. De school werkt voor de niet-methodegebonden toetsen met de toetsen van het CITO Leerling Volgstelsel. Hier wordt jaarlijks een duidelijke toetskalender voor opgesteld door het management (IB-er). De toetsresultaten worden frequent in groeps- en leerlingbesprekingen aan de orde gesteld (zie zorgplan). Daarnaast voeren IB-er en directeur twee keer per jaar een trendanalyse van de toetsresultaten uit. Deze evaluaties worden in de teamvergaderingen besproken en actiepunten worden vermeld in het document trendanalyse.

De analyses van de leerresultaten worden gebruikt om individuele leerlingen te ondersteunen, maar ook geeft de analyse aanleiding om het handelen van de leerkracht te ontwikkelen.

Door gebruik te maken van onze trendanalyses en van de CITO eindtoets basisonderwijs werken we ook gestructureerd aan de basisset inspectie-eisen. Deze eisen zijn als volgt:

- De taalresultaten van de leerlingen aan het eind van de basisschool liggen ten minste op het niveau dat op grond van kenmerken van de leerlingpopulatie mag worden verwacht.
- De rekenresultaten van de leerlingen aan het eind van de basisschool liggen ten minste op het niveau dat op grond van kenmerken van de leerlingenpopulatie mag worden verwacht.
- De resultaten van de leerlingen voor Nederlandse taal en voor rekenen en wiskunde tijdens de schoolperiode liggen ten minste op het niveau dat op grond van de kenmerken van de leerlingenpopulatie mag worden verwacht.
- De leerlingen doorlopen in beginsel de school binnen de verwachte periode van 8 jaar.
- Leerlingen met specifieke onderwijsbehoeften ontwikkelen zich naar hun mogelijkheden.
- De sociale competenties van de leerlingen liggen op een niveau dat mag worden verwacht.
- De adviezen van de leerlingen voor het vervolgonderwijs zijn in overeenstemming met de verwachtingen op grond van de kenmerken van de leerlingenpopulatie.
- De leerlingen functioneren naar verwachting in het vervolgonderwijs.

Het verslag van de inspectie op basis van de jaarlijkse vragenlijst is voor de school een belangrijk evaluatie-instrument.

6.2.2 Kengetallen

a. Analyse uitstroom

De uitstroom van de leerlingen naar het voortgezet onderwijs vindt over het algemeen plaats naar een aantal scholen voor voortgezet onderwijs in de regio; het CCNV (Harderwijk), Groevenbeek (Ermelo/Putten), Corlaer (Nijkerk), Focus (Harderwijk) en Groen van Prinsterer (Harderwijk). De meeste verwijzingen gaan naar VMBO, HAVO en VWO niveau. In incidentele gevallen is er een LWOO verwijzing of een verwijzing richting praktijkonderwijs.

Van de scholen voor voortgezet onderwijs ontvangen we tot en met het derde leerjaar de rapportgegevens. Deze gegevens worden op onze school bewaard en geëvalueerd in relatie tot het VO-advies.

b. Analyse verwijzingen

Indien school en ouders constateren dat er sprake is van complexe problematieken bij leerlingen en/of er handelingsverlegenheid is bij de school is er de mogelijkheid tot verwijzing naar het speciaal basisonderwijs. Deze verwijzing gaat altijd via de PCL van het samenwerkingsverband Drieluik, die een beschikking dient af te geven. Ook is er de mogelijkheid om aan deze Permanente Commissie Leerlingenzorg advies te vragen over specifieke kwesties.

De verwijzingen naar het SBO vanuit onze school zijn minimaal. Het gemiddelde verwijzingspercentage van de afgelopen jaren ligt rond de 1%.

6.3 Methodevervanging

We gebruiken eigentijdse methodes die voldoen aan de kerndoelen. Er is een duidelijke doorgaande lijn m.b.t. ons leerstofaanbod. Het vervangen van de methoden is opgenomen in onze meerjarenplanning hoofdstuk 10.

HOOFDSTUK 7: PERSONEELSBELEID

7.1 Personeelsbeleid op schoolniveau

Taakbeleid

Voor het taakbeleid verwijzen wij naar de map 'Taakbeleid VCO Hierden'.
Ieder jaar wordt dit beleidsstuk geëvalueerd, aangepast en uitgevoerd.

Functiemix

Voor het beleid omtrent functiemix verwijzen we naar de map 'Functiemix'.
Het schooljaar 2010-2011 is de wettelijke norm gehaald. Op beide scholen zijn bouwcoördinatoren in de LB-schaal benoemd. Ook is er een vacature taalcoördinator beschikbaar.
Het schooljaar 2011-2012 zijn we bij voornemens om vacatures beschikbaar te stellen voor gedragspecialits en stage-/sportcoördinator.

Gericht aannamebeleid

Beleid m.b.t. aanname van personeel is bovenschools geregeld. Dit geldt zowel als het gaat om de procedure t.a.v. invallers als ook t.a.v. de aanstelling van tijdelijk/vast personeel. De beide directeuren van de scholen doen de voorscreening. De werving en selectie van (LIO-)stagiaires wordt door directie i.s.m. de stagecoördinator gedaan.
Voor overige informatie verwijzen we naar het personeelsbeleidsplan VCO Hierden

Professionele ontwikkeling

Team en leerkrachten van onze school volgen regelmatig nascholingscursussen.
Soms individueel, soms met enkele collega's of het hele team samen. Vanuit teamoverleg, de individuele functioneringsgesprekken en P.O.P. gesprekken wordt regelmatig overlegd wat wenselijk en noodzakelijk is. Hierop volgt jaarlijks een plan welke nascholing gevolgd gaat worden en door welke leerkrachten, waarbij we uitgaan van de eisen zoals genoemd in de wet BIO.

In de afgelopen jaren hebben wij als team ontwikkelingen in gang gezet die ons onderwijs een meer adaptief karakter moeten geven. Het gaat hierbij om afstemming van ons onderwijs op de vraag en de zorg van het individuele kind zowel t.a.v. de zwakkere als de betere leerling. Hierbij spelen veel zaken een rol zoals klassenmanagement, schoolregels, zelfstandig werken, materiaalkeuze en het gebruik en de onderlinge afstemming hiervan.

Onderwijsontwikkeling in deze zin is een constant proces dat jaarlijks bezinning en aanpassingen vraagt. Scholing van leerkrachten en team is daarbij een voortdurende activiteit.

Werken met persoonlijke ontwikkelingsplannen

Het werken met P.O.P.'s (persoonlijke ontwikkelingsplannen) zal in de komende periode worden ingevoerd en uitgewerkt. Vanuit bovenschools niveau is er onlangs een eerste aanzet gegeven. Op teamniveau zal dit nu verder worden uitgewerkt.

Begeleiding

Met betrekking tot het begeleiden en coachen van het personeel in de school kan extern ondersteuning ingehuurd worden. Ook kan intern een collega als coach aangesteld worden. Deze coach kan zich dan richten op het inwerken van nieuwe leerkrachten, het begeleiden van invallers, Intervisie, klassenconsultatie, maatjeswerk etc. Binnen onze school zullen er in het kader van het BAS-project afspraken gemaakt worden m.b.t. collegiale consultatie en klassenbezoek.

Loopbaangesprekken

Voor het beleid m.b.t de functioneringsgesprekken verwijzen wij naar de map 'functiemix' en het document Integraal Personeelsbeleid'.

Interne en externe mobiliteit

In de jaarlijkse functioneringsgesprekken kunnen leerkrachten aangeven of zij van groep willen wisselen. Afhankelijk van de mogelijkheden zullen deze verzoeken in principe positief worden behandeld. Ook vanuit de directie kunnen er voorstellen gedaan worden m.b.t. mobiliteit.

Jaarlijks bestaat de mogelijkheid om bij het ontstaan van vacatures op onze andere school onder het bestuur van VCO Hierden hierop te reageren. Het bestuur wil hiermee de mobiliteit tussen de beide scholen onderling vergroten.

Beleid met betrekking tot uitstroom naar vacatures buiten ons schoolbestuur of buiten het onderwijs moet nog worden geformuleerd.

Voor overige informatie verwijzen we naar het personeelsbeleidsplan VCO Hierden.

Functioneringsgesprekken

Voor het beleid m.b.t de functioneringsgesprekken verwijzen wij naar de map 'functiemix' en het document Integraal Personeelsbeleid.

Beoordelingsgesprekken

Voor het beleid m.b.t de functioneringsgesprekken verwijzen wij naar de map 'functiemix' en het document Integraal Personeelsbeleid.

Ziekteverzuimbeleid

Het bestuur is aangesloten bij de Arbo-dienst Perspectief in Harderwijk. In geval van ziekte dient dit door de schoolleiding op de dag van ziekmelding voor 12.00u. doorgegeven te worden aan deze Arbo-dienst en ons administratiekantoor Dyade (Ede).

Voor de procedures en afspraken over ziek melden e.d. verwijzen wij naar het 'verzuimreglement VCO Hierden'.

Overige procedures personeelsbeleid

- Beschrijving gedragscodes personeel, zie 'gedragsprotocol'.
- Beschrijving schoolbeleid ten aanzien van (ziekte)verzuim, zie 'protocol ziekteverzuim VCO Hierden'.
- Voor overige procedures i.h.k.v. personeelsbeleid, verwijzen we naar het personeelsbeleidsplan VCO Hierden.

7.2 Professionalisering

Onze uitgangspunten t.a.v. professionalisering zijn:

1. De teamleden handelen vanuit een gemeenschappelijke visie over ontwikkeling en onderwijs
2. De teamleden ervaren een grote mate van collegialiteit
3. Er zijn mogelijkheden voor leraren om samen te werken, elkaar te ondersteunen en feedback te geven
4. De schoolleiding ondersteunt en stimuleert de teamleden bij hun werk
5. De schoolleiding zorgt voor opvang en coaching van (beginnende) teamleden
6. De schoolleiding bevordert de deskundigheid van de teamleden door (na)scholing
7. De schoolleiding bevordert dat leraren over voldoende deskundigheid kunnen beschikken voor een functioneel gebruik van ICT bij hun onderwijs
8. De school zorgt voor een functionele begeleiding van stagiairs en leraren-in-opleiding (LIO's)

Inhoudelijke trajecten waarin wordt gewerkt aan professionele ontwikkeling van het team en leden van het team in relatie tot het schoolbeleid:

1. Handelingsgericht Werken
2. Hoogbegaafdheid
3. BAS+
4. Gebruik van digiborden
5. Opbrengstgericht werken
6. BHV

7.3 Arbo-beleid

Met betrekking tot het Arbo-beleid handelt de school conform de wettelijke norm en de richtlijnen die bovenschools zijn opgesteld. Het bestuur is aangesloten bij de Arbodienst Perspectief. Zij begeleiden zowel het sociaal-medisch beleid als ook het arbeidsomstandighedenbeleid, te weten veiligheid, gezondheid en welzijn. Beide scholen hebben een veiligheidsplan, dat aanwezig is in ieder lokaal.

Jaarlijks wordt een Arbo-beleidsplan opgesteld. Dit ligt ter inzage op de school. Een groot aantal collega's is geschoold als B.H.V.-er. Op het aanwezigheidsbord is te zien welke personeelsleden BHV-geschoold zijn.

8.1 Begroting

Doelen van financieel beleid

Binnen VCO Hierden zijn door de jaren heen op verschillende plaatsen uitgangspunten t.a.v. het financieel beleid vastgelegd. Te noemen zijn het financieel beleidsplan, de verenigingsbegroting, de bestuursverslagen bij de jaarrekeningen, de investeringsplannen en een aantal notities. Op deze wijze willen wij de continuïteit op financieel gebied en de kwaliteit van ons onderwijs waarborgen, waarbij ons financieel meerjarenbegroting leidend is.

Ons financieel personeelsbeleid is verwerkt in ons financieel meerjarenbegroting. Het onderhoud van de school is apart vernoemd in dezelfde meerjarenbegroting. Daarnaast loopt ons Meerjarenonderhoudsplan (MOP).

De school als onderdeel van de organisatie

Hiervoor verwijzen wij naar het document 'toelichting begroting 2011-2015 – definitieve versie 19-12-2010 – hoofdstuk 4.1'

Formatieplan

Ons formatieplan is sluitend. We verwijzen hiervoor naar het formatieplan.

Meerjarenbegroting

Voor de beschrijving van geplande investeringen, inclusief investeringen voor de beleidsvoornemens gekoppeld aan budgetten verwijzen wij naar de meerjarenbegroting van onze school.

Risicoparagraaf

Voor de beschrijving van de inhoudelijke risico's voor de komende vier jaren en risico's door prognoses leerlingaantallen, personele zaken, ict ontwikkelingen, verouderde methodes, en mogelijke gevolgen van (verwachte)wijzigingen betreffende wet- en regelgeving verwijzen we naar het document 'toelichting begroting 2011-2015 – definitieve versie 19-12-2010 – hoofdstuk 5'

8.2 Huisvesting

Voor het beleid m.b.t. huisvesting en de planning hiervan, verwijzen we naar het financieel beleidsplan.

8.3 Externe geldstromen

De jaarlijks beschikbare budgetten (lumpsum) zijn afkomstig van de overheid en komen volledig ten goede aan de school. De besteding van deze gelden wordt besproken en vastgesteld in samenspraak met het bestuur, de directie en de (G)MR.

In overleg met de penningmeester worden jaarlijks de inkomsten en uitgaven begroot en vindt er een evaluatie plaats van het door de directie uitgevoerde financiële beleid.

Bij dit proces is het administratiekantoor (Dyade) nauw betrokken.

De concrete uitwerking van het financiële beleid is te vinden in het financieel beleidsplan.

De gemeentelijke overheid financiert de huisvesting en het onderhoud van de school aan de buitenkant met uitzondering van het schilderwerk. Daarnaast wordt subsidie verstrekt aan onze SBD. Tevens heeft de gemeente de regie over het gemeentelijke OAB beleid. Wij maken hier als school geen gebruik van.

8.4 Interne geldstromen

Ouderbijdragen

De oudercommissie zorgt enkele malen per jaar door middel van acties voor extra inkomsten. Een enkele maal geven ouders de school een kleine donatie. Deze is wegens een regeling met de belastingdienst aftrekbaar voor de belasting. Zie verder de "Schoolgids" en de nieuwsbrieven.

Sponsoring

Ten aanzien van sponsoring voert de school een terughoudend beleid. Het is alleen mogelijk als hiervoor geen tegenprestatie geleverd hoeft te worden. Ook mag een sponsor geen invloed hebben op onderwijskundige keuzes. Sponsoring vindt enkel plaats in materiële vorm. Reclame-uitingen in of bij de school zijn niet toegestaan. De huidige uitzonderingen zijn: advertenties in de schoolgids/jaarkalender en op de sporttenues.

TSO

De financiële afhandeling van het overblijven verloopt via de directierekening. Inkomsten worden verkregen via de door de ouders gekochte overblijfkaarten. De uitgaven zijn bestemd voor vergoeding die de overblijfouders ontvangen en voor de aanschaf van materialen.

Zendingsgeld

Een keer per week brengen de kinderen zendingsgeld mee. Met dit geld worden diverse goede doelen gesteund.

Deze rekeningen worden gecontroleerd door kascontrolecommissies en / of de MR en worden opgenomen in het financiële jaarverslag.

8.5 Verwijzingen

De concretisering van het financiële beleid is terug te vinden in de volgende documenten:

- bestuursformatieplan
- schoolformatieplan
- (meerjaren) begroting
- meerjareninvesteringsplan
- risico-inventarisatie personele zaken
- financieel jaarverslag
- meerjarenonderhoudsplan

Actuele informatie over de financiële stand van zaken is terug te vinden op web financieel en web personeel van Dyade (www.dyade.nl). Deze zijn niet toegankelijk voor derden.

HOOFDSTUK 9 : KLACHTENREGELING

- De school hanteert de door het bestuur vastgestelde klachtenregeling en is aangesloten bij de landelijke klachtencommissie.
- De school hanteert een FoBo (formulier ongelukken en bijna ongelukken).
- De school maakt jaarlijks een klachteninventarisatie ten aanzien van de veiligheid op school. Zie veiligheidsplan.
- Elke twee jaar wordt deze geanalyseerd en vertaald in beleidsvoornemens onder het hoofdstuk onderwijskundig beleid.
- De school beschikt over een interne vertrouwenspersoon en over een externe vertrouwenspersoon. Zie schoolgids.
- Bovenstaande regelingen en documenten zijn voor derden (ouders/verzorgers) ten allen tijde in te zien. Tevens streven wij er naar als team en directie laagdrempelig te zijn.

Sociale veiligheid

We onderscheiden verschillende incidenten. We denken daarbij aan: (digitaal) pesten, agressie en geweld, intimidatie, respectloosheid, seksueel misbruik/intimidatie, discriminatie en conflicten waarbij leerlingen, leerkrachten en/of ouders betrokken zijn.

We proberen incidenten te voorkomen door onder andere het maken van duidelijke afspraken (structuur) en het aanleren van sociale vaardigheden. De op school afgesproken procedures zijn: pestprotocol, protocol rouwverwerking, gedragsprotocol en ICT-protocol. Ook zijn er cursussen gevolgd m.b.t. de omgang met gedragsproblematiek, de omgang met agressie en geweld.

De namen van de klachtencommissie, vertrouwenspersoon en de veiligheidscoördinatoren zijn te vinden in de schoolgids. Hier verwijzen we ook naar voor verdere informatie.

We evalueren de sociale veiligheid 1 keer in de 2 jaar d.m.v. het bevragen van leerlingen, leraren en ouders.

| | | | | |
|----------------------------|--|--|--|--|
| Extern kwaliteitsonderzoek | | | | |
| Schoolplan 2015-2019 | | | | |

Kleuren per fase in balken over de jaren

- Oriëntatiefase geel
- Informatiefase donkergeel
- Experimenteerfase oranje
- Implementatiefase rood
- Borgingsfase donkerrood

Kleur voor eenmalige acties

- Jaar van uitvoering blauw

10.2 Plannen voor schooljaar 2011-2012

| Onderwerp | Fase | Resultaat | Eigenaar |
|--|--|--|---|
| <i>Onderwijs</i> | | | |
| Nieuwe rekenmethode | Oriëntatie + informatie | Het rekenonderwijs is onderzocht en er is een methode aangeschaft die onze visie op rekenonderwijs mogelijk maakt. Er is een rekenspecialist aangewezen die zorg draagt voor de ontwikkeling van rekenbeleid. | Werkgroep + specialist rekenen |
| Psalm- en liedlijst | Implementatie en borging | De psalm- en liedlijst wordt in alle groepen naar tevredenheid gebruikt | Werkgroep psalm- en liedlijst |
| Engels | Oriëntatie + informatie + implementatie | Er is onderzocht op welke wijze het onderwijs in Engels in de school het beste vorm kan krijgen, aansluitend bij het voortgezet onderwijs. Er is een methode aangeschaft. | Werkgroep + specialist Engels |
| Digitale schoolborden | Implementatie + borging | Er wordt in 6 groepen effectief gebruik gemaakt van digitale schoolborden. Er is een visie ontwikkeld op de meerwaarde van onderwijs met digitale schoolborden met het oog op adaptief onderwijs, internationalisering en digitalisering. | Ict-ers + LD |
| BAS concept + Handelingsgericht werken | Oriëntatie + informatie + experimentatie + implementatie + borging | Aan de hand van het BAS+ concept wordt een 4-tal cellen besproken, uitgevoerd en geborgd. Hierbij wordt aandacht besteed aan het handelingsgericht werken. | Werkgroep schoolontwikkeling + IB-er + LD |
| Opbrengstgericht werken | Implementatie + borging | Leerkrachten en de ib-er analyseren de toetsgegevens en sturen hun onderwijs waar nodig bij. Ze maken hierbij effectief gebruik van Parnassys. Er zijn streefdoelen geformuleerd voor de resultaten die we verwachten van het onderwijs. | IB-er + LD |
| Topografie | borging | Het werken met de nieuwe methodiek is vastgelegd in het besluitenboek en voldoet aan | BBC |

| | | | |
|---|-------------------------|---|---------------------------------|
| | | de verwachtingen. | |
| Technisch lezen | borging | Het leesbeleidsplan is opgenomen in het besluitenboek en wordt toegepast in het dagelijkse leesonderwijs. De resultaten van het leesonderwijs vertonen een groei t.o.v. 2008 | Leescommissie + taalcoördinator |
| Hoog- en meerbegaafdheid | Implementatie + borging | De leerkrachten zijn in staat de kinderen uit te dagen door te differentiëren in instructieniveau, leerstof en tempo. De prismagroep is een vast onderdeel in onderwijsaanbod aan hoogbegaafden. Het protocol hoogbegaafdheid wordt gevolgd en is opgenomen in het besluitenboek. | Werkgroep + LD |
| VVE | Implementatie + borging | Er is een doorgaande lijn in de planning en aanpak van thema's in de peuterspeelzaal en de onderbouwgroepen met oog op het taalbeleid. | Taalcoördinator + IB-er + OBC |
| <i>Personeel</i> | | | |
| Taakbeleid | borging | Het taakbeleid wordt toegepast en de afspraken hiervoor geborgd in het besluitenboek. | |
| Scholingsbeleid | implementatie | Er is beleid geformuleerd voor de scholing t.b.v. de deskundigheidsbevordering van het personeel. Dit beleid wordt gekoppeld aan het besluitenboek | LD + AD |
| Gesprekkencyclus op basis van SBL competenties. | implementatie | De cyclus van functionerings- en beoordelingsgesprekken functioneert volgens het beleidsplan en komen de kwaliteit van het personeel ten goede. | LD |
| Functiemix | implementatie | Minimaal 12 % van het personeel werkt in een LB functie. De LB functionarissen zijn van toegevoegde waarde voor het onderwijskundig beleid van de school. | LD |
| <i>Bedrijfsvoering en organisatie</i> | | | |
| Frisse Lucht | borging | De plaatsing van dubbelglas en voldoende | LD |

| | | | |
|--------------------------------------|---------|--|------------------------------|
| | | ventilatiemogelijkheden resulteren in een gezond klimaat in de school. | |
| Schoonmaak | borging | De afspraken m.b.t. de schoonmaak worden nagekomen met een schone school als resultaat. | LD |
| Meerjarenbegroting 2012-2017 | borging | De financiële situatie voor de komende 5 jaar is in kaart gebracht op basis van de beschikbare middelen in relatie tot het beschikbare beleid. | Directie + algemene directie |
| <i>Kwaliteitszorg</i> | | | |
| Tevredenheidsonderzoek kinderen | | Hoge scores op de gebieden actieve betrokkenheid, uitdaging en welbevinden. Rapportage met actiepunten m.b.t. het optimaliseren van de tevredenheid van de kinderen. | LD |
| Zelfevaluatie: onderdeel "Onderwijs" | | Evaluatierapport op het onderdeel onderwijs met actiepunten gericht op verbetering. Ieder kwaliteitsaspect voldoet aan de wettelijk/bestuurlijk vastgestelde criteria. | LD |

Schooljaar 2012-2013

| Onderwerp | Fase | Resultaat | Eigenaar |
|---|--------------------------------|--|--|
| <i>Onderwijs</i> | | | |
| Nieuwe rekenmethode | Implementatie + borging | Er is een werkwijze geformuleerd die door alle leerkrachten wordt toegepast. Deze staat beschreven in een rekenbeleidsplan en wordt gekoppeld aan het besluitenboek. Er is een rekenspecialist aangewezen die zorg draagt voor de ontwikkeling van rekenbeleid. | Werkgroep + specialist rekenen |
| Nieuwe methode begrijpend lezen | Oriëntatie + informatie | Het begrijpend leesonderwijs is onderzocht en er is een methode aangeschaft die onze visie op onderwijs in begrijpend lezen mogelijk maakt. Er is een leespecialist aangewezen die zorg draagt voor een integraal leesbeleidsplan voor technisch en begrijpend lezen. | Werkgroep + leesspecialist / taalcoördinator |
| Engels | Experimentatie + implementatie | Er is een werkwijze geformuleerd waarop met de nieuwe methode wordt gewerkt. Dit is opgenomen in het besluitenboek. De overgang naar het voortgezet onderwijs verloopt vloeiender dan voor 2010. | Werkgroep + specialist Engels |
| Nieuwe methode Bijbelonderwijs en godsdienstige vorming | Oriëntatie + informatie | Er is onderzocht op welke wijze we vorm willen geven aan onze christelijk identiteit met het vak goddienstige vorming. Er is een visie op Bijbelonderwijs geformuleerd en een methode aangeschat die dit mogelijk maakt. | Werkgroep + LD |
| Digitale schoolborden (uitbreiding in onderbouw) | Borging | Er wordt in alle groepen effectief gebruik gemaakt van digitale schoolborden. Er is een visie ontwikkeld op de meerwaarde van onderwijs met digitale schoolborden met het oog op adaptief onderwijs, internationalisering en digitalisering. | Ict-ers + LD |
| BAS concept + | Oriëntatie + | Aan de hand van het BAS+ | Werkgroep |

| | | | |
|--|---|---|---|
| Handelingsgericht werken | informatie + experimentatie + implementatie + borging | concept wordt een 4-tal cellen besproken, uitgevoerd en geborgd. Hierbij wordt aandacht besteed aan het handelingsgericht werken. | schoolontwik- keling + IB-er + LD |
| Opbrengstgericht werken | borging | Het analyseren van opbrengsten heeft een vaste plaats op de jaarkalender en is een essentieel onderdeel van het zorgplan. Er zijn streefdoelen geformuleerd voor de resultaten die we verwachten van het onderwijs. | IB-er + LD |
| *VVE | borging | De doorgaande lijn in de planning en aanpak van thema's in de peuterspeelzaal en de onderbouwgroepen zorgen voor een vroegtijdige signalering en aanpak van taalachterstanden. | Taalcoördinator + IB-er + OBC |
| <i>Personeel</i> | | | |
| Scholingsbeleid | borging | Het scholingsbeleid wordt toegepast volgens het beleidsplan. | LD |
| Gesprekkencyclus op basis van SBL competenties. | borging | De gesprekkencyclus wordt toegepast en de afspraken hierover worden vastgelegd in een beleidsplan dat wordt gekoppeld aan het besluitenboek. | LD |
| Funciemix | borging | Minimaal 18 % van het personeel werkt in een LB functie. De LB functionarissen zijn van toegevoegde waarde voor het onderwijskundig beleid van de school. | LD |
| Leren van elkaar | Oriëntatie, experimentatie en Implementatie | Er worden vormen van intervisie en collegiale consultatie toegepast, waarin leerkrachten leren van elkaar. | LD + OBC/BBC |
| <i>Bedrijfsvoering en organisatie</i> | | | |
| Meerjarenbegroting 2013- 2018 | borging | De financiële situatie voor de komende 5 jaar is in kaart gebracht op basis van de beschikbare middelen in relatie tot het beschikbare beleid. | LD + AD |
| Werken met leerpleinen, ontdekhoeken en werkplekken etc. binnen en | Oriëntatie, experimentatie en | Er is onderzocht hoe werkplekken en materialen binnen en buiten het lokaal | LD + werkgroep |

| | | | |
|--------------------------------------|---------------|---|----|
| buiten het lokaal. | implementatie | effectief gebruikt kunnen worden binnen het onderwijsconcept. | |
| <i>Kwaliteitszorg</i> | | | |
| Tevredenheidsonderzoek ouders | | Cijfer: 8 Rapportage met actiepunten m.b.t. het optimaliseren van de tevredenheid van de ouders. | LD |
| Zelfevaluatie: onderdeel "Personeel" | | Evaluatierapport op het onderdeel personeel met actiepunten gericht op verbetering. Ieder kwaliteitsaspect voldoet aan de wettelijk/bestuurlijk vastgestelde criteria. | LD |

Schooljaar 2013-2014

| Onderwerp | Fase | Resultaat | Eigenaar |
|---|--|---|--|
| <i>Onderwijs</i> | | | |
| Nieuwe rekenmethode | borging | De resultaten van het rekenonderwijs blijven minimaal van gelijk niveau als in de voorgaande jaren. De rekenspecialist draagt zorg voor actualisering en verdere ontwikkeling van rekenbeleid. | Werkgroep + specialist rekenen |
| Nieuwe methode begrijpend lezen | Implementatie + borging | Er worden afspraken gemaakt m.b.t. de werkwijze. Deze worden opgenomen in het leesbeleidsplan en gekoppeld aan het besluitenboek. De leesspecialist draagt zorg voor actualisering en doorontwikkeling van leesbeleid. | Werkgroep + leesspecialist / taalcoördinator |
| Engels (integraal) | borging | Er is een werkwijze geformuleerd waarop met de nieuwe methode wordt gewerkt. Dit is opgenomen in het besluitenboek. De overgang naar het voortgezet onderwijs verloopt vloeiender dan voor 2010. | Werkgroep + specialist Engels |
| Wereldoriëntatie (zaakvakken aardrijkskunde, biologie, geschiedenis, techniek etc.) | Oriëntatie + informatie | Er is onderzocht op welke wijze het onderwijs in wereldoriëntatie in de midden- en bovenbouw vorm kan krijgen (integraal en thematisch). | Werkgroep + specialist wereldoriëntatie |
| Nieuwe methode Bijbelonderwijs en godsdienstige vorming | Implementatie | De nieuwe methode voor Bijbelonderwijs wordt gebruikt volgens de afgesproken werkwijze tot tevredenheid van de betrokkenen. Deze afspraken worden opgenomen in het besluitenboek. | Werkgroep + LD |
| BAS concept + Handelingsgericht werken | Oriëntatie + informatie + experimentatie + implementatie + borging | Aan de hand van het BAS+ concept wordt een 4-tal cellen besproken, uitgevoerd en geborgd. Hierbij wordt aandacht besteed aan het handelingsgericht werken. | Werkgroep schoolontwikkeling + IB-er + LD |
| <i>Personeel</i> | | | |
| Funciemix | Implementatie | Minimaal 24 % van het personeel werkt in een LB functie. De LB functionarissen zijn van | LD |

| | | | |
|--|---------|---|----------------|
| | | toegevoegde waarde voor het onderwijskundig beleid van de school. | |
| Leren van elkaar | borging | Intervisie en collegiale consultatie zijn opgenomen in de jaarkalender en worden structureel toegepast. | LD + OBC/BBC |
| <i>Bedrijfsvoering en organisatie</i> | | | |
| Werken met leerpleinen, ontdekhoeken en werkplekken binnen en buiten het lokaal. | borging | De gecreëerde werkplekken worden effectief gebruikt op basis van de afspraken van het onderwijsconcept, vastgelegd in het besluitenboek. | LD + werkgroep |
| Meerjarenbegroting 2014-2019 | borging | De financiële situatie voor de komende 5 jaar is in kaart gebracht op basis van de beschikbare middelen in relatie tot het beschikbare beleid. | LD + AD |
| <i>Kwaliteitszorg</i> | | | |
| Tevredenheidsonderzoek personeel | | Rapportage met actiepunten m.b.t. het optimaliseren van de tevredenheid van het personeel. | LD + AD |
| Zelfevaluatie: onderdeel "bedrijfsvoering" | | Evaluatierapport op het onderdeel bedrijfsvoering met actiepunten gericht op verbetering. Ieder kwaliteitsaspect voldoet aan de wettelijk/bestuurlijk vastgestelde criteria. | LD |

Schooljaar 2014-2015

| Onderwerp | Fase | Resultaat | Eigenaar |
|---|--|--|--|
| <i>Onderwijs</i> | | | |
| Nieuwe methode begrijpend lezen | Borging | De afspraken volgens het leesbeleidsplan worden uitgevoerd en de resultaten vertonen een zichtbare verbetering in de trendlijn van de afgelopen jaren. De leesspecialist draagt zorg voor actualisering en verdere ontwikkeling van het leesbeleid. | Werkgroep + leesspecialist / taalcoördinator |
| Wereldoriëntatie (zaakvakken aardrijkskunde, biologie, geschiedenis, techniek etc.) | Implementatie | Er is methodemateriaal aangeschaft waarmee gewerkt volgens de ideeën en afspraken zoals die in de onderzoeksfase zijn geformuleerd. | Werkgroep + specialist wereldoriëntatie |
| Nieuwe methode Bijbelonderwijs en godsdienstige vorming | borging | De nieuwe werkwijze voor Bijbelonderwijs wordt door iedereen toegepast tot tevredenheid van de betrokkenen. | Werkgroep + LD |
| Nieuwe methode taal | Oriëntatie + informatie | Het taalonderwijs is onderzocht en er is een methode aangeschaft die onze visie op taalonderwijs mogelijk maakt. De taalspecialist draagt zorg voor de koppeling met de overige taal/leesgebieden en de voortgaande ontwikkeling van taalbeleid. | Werkgroep + taalspecialist |
| BAS concept + Handelingsgericht werken | Oriëntatie + informatie + experimentatie + implementatie + borging | Aan de hand van het BAS+ concept wordt een 4-tal cellen besproken, uitgevoerd en geborgd. Hierbij wordt aandacht besteed aan het handelingsgericht werken. | Werkgroep schoolontwikkeling + IB-er + LD |
| Visie en missie | | De visie en missie voor het onderwijs is herzien en wordt gedragen alle betrokkenen. Deze visie en missie vormen de basis voor het nieuwe schoolplan. | |
| <i>Personeel</i> | | | |
| Funciemix | Borging | Minimaal 30 % van het personeel werkt in een LB functie. De LB functionarissen zijn van toegevoegde waarde voor het | LD + AD |

| | | | |
|--|---------|---|---------|
| | | onderwijskundig beleid van de school. | |
| <i>Bedrijfsvoering en organisatie</i> | | | |
| Meerjarenbegroting 2015-2020 | borging | De financiële situatie voor de komende 5 jaar is in kaart gebracht op basis van de beschikbare middelen in relatie tot het beschikbare beleid. | LD + AD |
| <i>Kwaliteitszorg</i> | | | |
| Kwaliteitsonderzoek door extern bureau | | Evaluatierapport: onderdelen onderwijs, personeel, bedrijfsvoering en kwaliteitszorg. Dit vormt een belangrijke bron voor het nieuwe schoolplan. Ieder kwaliteitsaspect voldoet aan de wettelijk/bestuurlijk vastgestelde criteria. | LD + AD |
| Schoolplan 2015-2019 | | Een schoolplan voor de onderdelen onderwijs, personeel, bedrijfsvoering en kwaliteitszorg. | LD |

Afkortingen eigenaren:

ICT-er = coördinator informatie en communicatie technologie

OBC/BBC = onder- /bovenbouwcoördinator

IB-er = intern begeleider

LD = locatiedirecteur

AD = Algemeen directeur